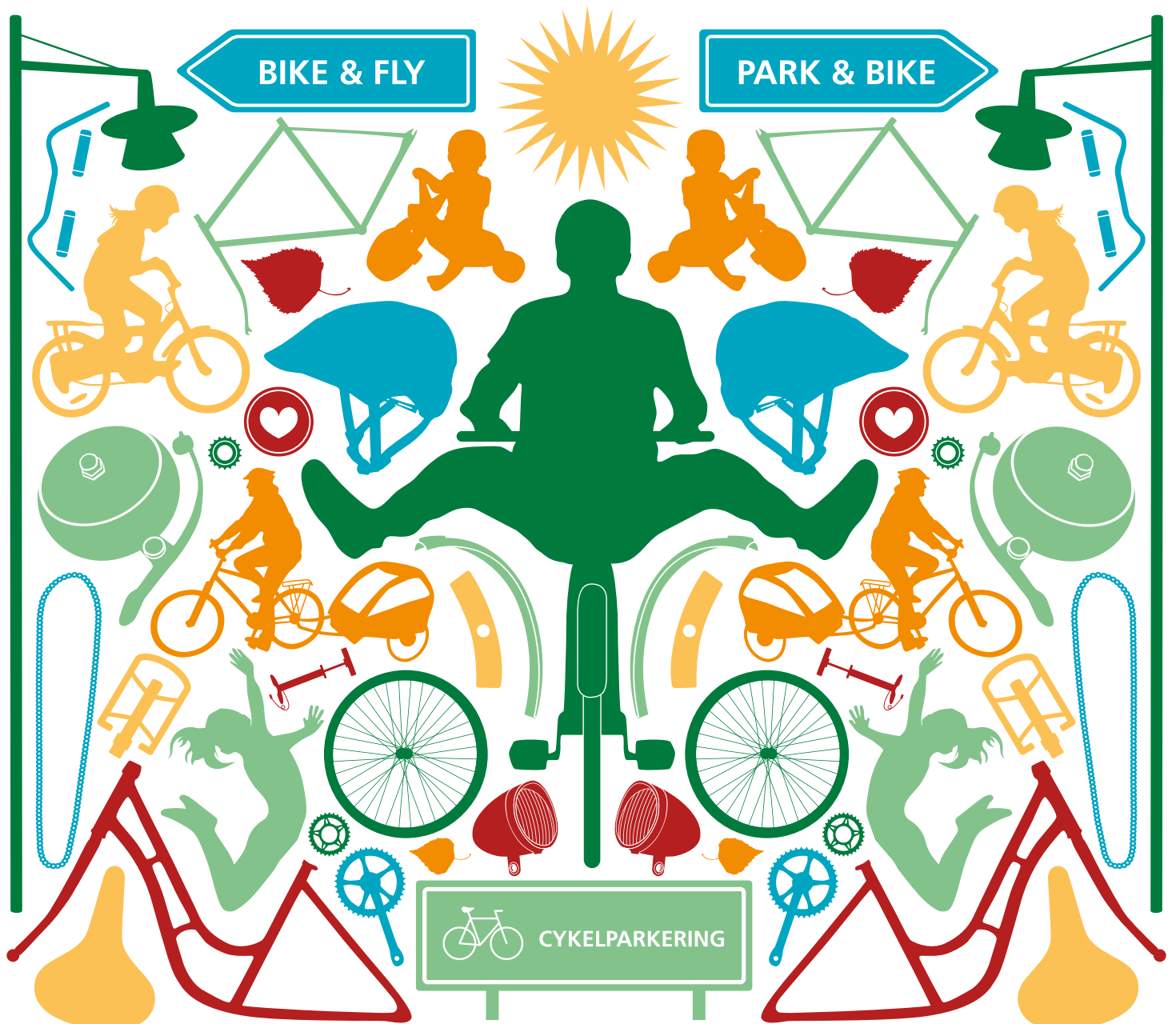


Cykelbokslut

Berättelsen om cykelstaden Umeå 2013



Innehåll

Inledning	3	Informationsspridning	15
Cykelns roll i de fördjupande översiktsplanerna	3	Kampanjer	15
Cykeltrafikprogram	4	<i>What's your löjligaste bilresa? 2009–2011</i> ..	15
Många cyklar i Umeå	5	<i>Vintertrampet, 2010–2011</i>	15
Cykelmätningar	5	<i>Luftens hjältar, 2013</i>	15
Vad tycker cyklisterna?	6	<i>Pedal for medal, 2009–2012</i>	16
Webbenkät om		<i>Cykelbesiktning, 2009–2013</i>	16
Umeås gång- och cykelvägnät.....	6	<i>Cykeluthyrning, 2009–2013</i>	16
När kommuninvånarna får prioritera.....	6	<i>Umecyklisten, vt 2012–</i>	16
Genomförda åtgärder	7	<i>Skola för hållbart resande, 2009–2013</i>	16
Säkra gång – och cykelvägar	7	<i>Cykelaktiviteter, vt 2011–</i>	16
<i>Hjälmanvändning</i>	8	<i>Dagen för hållbara tjänsteresor, 2012–</i>	16
<i>Hastighetsöversyn</i>	8	Fortsatt arbete	17
<i>Teknisk handbok snart i bruk</i>	8	Nytt felrapporteringsystem	17
Bra underhåll av cykelvägar	8	Samarbete med andra organisationer.....	17
<i>Vinterväghållning</i>	9	Utveckla det interna arbetet	18
<i>Varmsandning</i>	10	Nyckeltal 2013	19
Trygghet och belysning	10		
<i>Klotter</i>	11		
Cykelparkering	12		
Park and Bike	13		
Bike and Fly	13		
Cykelvägvisning och cykelkartor	13		
Luftpumpar och cykelbarometer	13		



Inledning

Umeå kommun arbetar för en attraktiv och hållbar stad. Fler resor med hållbara färdssätt är viktiga i detta arbete och där spelar cykeln en viktig roll.

Cykeln ska vara ett självklart val och tillsammans med gång- cykel- och kollektivtrafik vara normen i staden.

Cykeln ska integreras i all trafikplanering och stadsplanering och prioriteras vid drift och underhåll.

Det ska helt enkelt vara lätt att färdas med cykel. Resor med cykel, till fots och med kollektivtrafik ska tillsammans bli de mest använda färdssätten (vardagar) för boende inom Umeå tätort. Kommunfullmäktige har satt som mål att andelen resor som görs med kollektivtrafik, cykel och till fots tillsammans ska utgöra minst 55 % av alla resor för boende inom Umeå tätort år 2014.

År 2022 ska motsvarande andel vara minst 65 % av alla resor.

Satsningar på cykel hjälper också till i arbetet med att uppnå andra mål inom till exempel folkhälsa, tillgänglighet, jämställdhet och

en rad miljömål. Dessutom bidrar ökat cyklande till en mer attraktiv stadskärna med mindre buller och renare luft.

År 2014 är första gången Umeå kommun tar fram ett cykelbokslut. Tidigare uppföljningar av cykeltrafikprogrammet har gjorts och redovisats för tekniska nämnden, men för att tydliggöra kommunens arbete och betona cykelns betydelse tas ett mer publikt dokument fram i form av ett cykelbokslut. Cykelbokslutet ska beskriva cykel läget, ge en god överblick över vad som har skett under året men även handla om arbetet framåt. Tanken är att cykelbokslutet ska vara uppbyggt på liknande sätt år från år för att lätt kunna jämföra våra resultat och i takt med att åren går kan avstämningar mot tidigare år göras.

Cykelns roll i de fördjupande översiktsplanerna

Översiktsplanens utgångspunkt är att planera för en hållbar tillväxt med sikte på Umeå kommuns mål om 200 000 invånare senast år 2050. Umeås tillväxt bör så långt som möjligt samlas inom en femkilometersradie från stadskärnan eller universitetsområdet. Detta ger en stad som gynnar gång- och cykeltrafik och skapar hög tillgänglighet utan att för den skull vara beroende av transporter med bil. Den täta staden gynnar alla men speciellt barn, ungdomar och äldre.

Översiktsplanen visar vägen till ett nytt sätt att tänka och en övergång från att använda bilen till att cykla, gå och åka kollektivt. Utrymme kan frigöras för de transportslag som behöver prioriteras. Det handlar om att prioritera mellan olika färdmedel och med ringledden utbyggd skapas nya förutsättningar för hållbart resande i Umeå. Cyklister och fotgängare kan ges konkurrensfördelar framför bilisten med gena,

kontinuerliga och tydliga gång- och cykelvägar. Gång- och cykelvägnätet byggs ut enligt principen att rekreation och nyttotrafik skiljs åt. Motivet är att erbjuda gång- och cykelvägar som upplevs trygga med närhet till bebyggelse, människor samt belysning. Gång- och cykelvägnätet ska upplevas tryggt oavsett tid på dygnet.

Cykeltrafikprogram

Arbetet med cykeltrafikprogrammet ingår som en del i Umeå kommuns arbete för hållbar utveckling med bland annat Aalborgåtaganden för hållbar stadsutveckling som bas. Cykeltrafikprogrammet ingår även som en del i "Åtgärdsprogram för att uppfylla miljö kvalitetsnormen för kvävedioxid i Umeå".

"Cykeltrafikprogram för hållbar utveckling" antogs 2009 och i programmet anges sju strategier för att öka cykelandelen i Umeå. Det handlar om översiktsplanering, ökad arbetspendling, säkra skolvägar, hög driftstandard, säkerhet, trygghet samt attityder och beteenden.

Hälften av alla resor inom Umeå kommun är kortare än 15 minuter. Inom Umeå tätort är hälften av alla bilresor kortare än 10 minuter. Samtidigt är hälften av alla cykelresor kortare än 10 minuter.

En jämförelse av hur långt man hinner på 10 minuter med bil respektive cykel visar att man i många fall hinner lika

långt eller längre i lugnt tempo på cykeln som man gör med bil. Orsaken är bland annat att det tar tid att parkera bilen och gå till sin destination och omvänt när man ska hem.

Potentialen att öka andelen resor med cykel finns i de korta bilresorna samt att bygga staden så att det är möjligt att resa med cykel och till fots. Vid planeringen av staden måste man se till helheten så att resan till förskola, skola, fritids, med mera enkelt kan bli en del av vardagsresan till arbetet.

Det är viktigt att gång- och cykelvägnätet är gent och sammanhängande. Det ska även vara säkert, tryggt och tillförlitligt, det vill säga, gång- och cykelbanan ska vara sandad, snöröjd, sopad samt ha jämn beläggning, med mera.

Umeås gång- och cykelvägnät är uppdelat i ett huvudvägnät och i ett övrigt gång- och cykelvägnät. På huvudvägnätet hålls en extra hög standard avseende framkomlighet, gena och raka sträckningar, trafiksäkerhet, belysning samt drift och underhåll. Varje stadsdel ska ha minst ett huvudvägnät som leder till de två stora målpunkterna i staden; centrum respektive sjukhus- och universitetsområdet.



0 min

Cyklisten hinner fram före bilisten i Umeå tätort.

Många cyklar i Umeå

Våra resvaneundersökningar ger oss värdefulla fakta som att cyklisterna i Umeå blir allt fler, eller att det finns potential att öka antalet cyklister vintertid.

Hur många som cyklar följs genom resvaneundersökningar. Den senaste resvaneundersökningen är från 2006. Enligt resvaneundersökningen görs 19 % av resorna i kommunen och 22 % av resorna inom tätorten med cykel. En ny resvaneundersökning genomförs under 2014 och då blir det möjligt att se om andelen har förändrats. 2011 gjordes en mindre resvaneundersökning som visar att andelen cykelresor har ökat från 22 % till 27 % i Umeå tätort, men det finns en statistisk osäkerhet på grund av skillnader i metod och omfattning.

Hälften av alla arbetsresor under sommarhalvåret sker med cykel. Under vinterhalvåret fortsätter många att cykla till arbetet, då 20 % av alla arbetsresor sker med cykel.

Cykelmätningar

Umeå kommun har sedan år 2005 regelbundet genomfört cykeltrafikmätningar, vilket ger en god överblick över vilka cykelvägar som används mest. De högsta flödena har uppmätts i centrum och i de östra stadsdelarna. I centrum på stråken Kungsgatan och Nygatan passerar det i genomsnitt 4 700 respektive 3 450 cyklister per vardagsdygn.

Cykelbron Svingen har det enskilt högsta flödet, i snitt cirka

6 000 cyklister per vardagsdygn men antalet kan uppgå till 8 000–9 000 cyklister under enskilda dygn.

6 000

cyklister passerar cykelbron Svingen, i snitt, per vardagsdygn.



10 min

Vad tycker cyklisterna?

Varje år gör Statistiska centralbyrån (SCB) en medborgarundersökning där kommunernas invånare får säga hur man upplever kvaliteten på den kommunala servicen. Resultatet visar till vår glädje att Umeås cyklister blir allt mer nöjda!

För gång- och cykel har Umeå kommun ökat med fyra betygsenheter, från 54 till 58, på en 100-gradig skala mellan 2012 och 2013. Genomsnittet för samtliga 137 deltagande kommuner var 53.

Webbenkät om Umeås gång- och cykelvägnät

I samband med att cykeltrafikprogrammet var på remiss 2008 genomfördes en webbenkät, där umeåborna fick tycka till om Umeås gång- och cykelvägnät. Webbenkäten resulterade i 1 554 svar, 53 %




var kvinnor och 47 % var män, medelåldern bland de svarande var 38 år. Kortfattat kan nämnas att de tre åtgärdsområden som umeåborna tycker är viktigast att prioritera är:

- planera staden för fotgängare och cyklister,
- arbeta för att säkra skolvägar samt
- ha snabb snöröjning och halkbekämpning.

När kommuninvånarna får prioritera

I resvaneundersökningen från 2006 ombads de tillfrågade kommuninvånarna att svara på vad man tyckte skulle prioriteras i trafikplaneringen – busstrafik, gång- och cykel eller biltrafik. Gång- och cykel fick den högsta prioriteten, följt av busstrafiken och sist biltrafiken. Ingen av de undersökta grupperna ger biltrafiken högsta prioritet, inte ens bilisterna själva, se tabell 1.

Tabell 1: Andel personer (%) som gett respektive trafikslag prioritet 1

	Alla	Män	Kvinnor	16–29 år	30–64 år	65–85 år	Bilist	Bussresenär	Cyklist
	44	44	43	50	41	35	40	42	54
	33	30	36	26	35	49	33	50	22
	23	26	21	24	24	16	27	8	24

3 918 m

2009

607 m

2010

4 580 m

2011

Antal meter ny gång- och cykelväg som tillkommit under åren 2009–2013.

Genomförda åtgärder

För både arbetspendlaren och barnen som ska ta sig till skolan är det viktigt med ett gång- och cykelvägnät som är sammanhängande och gent med god framkomlighet samtidigt som det är tryggt och säkert.

Umeå kommun har sedan 2009 arbetat mycket aktivt med att skapa ett sammanhängande huvudnät för cykel och har kommit en god bit på väg. Exempel på åtgärdade sträckor är: Bryggargatan, Humaniststråket, Naturvetarstråket, Gösta Skoglunds väg, Sandåkern och Backenvägen. Ombyggnation av Nygatan, Öst på stan, pågår.

Under åren 2009–2013 har de kommunala gång- och cykelvägarna i Umeå utökats med 14 071 meter, vilket innebär ett snitt på 2 814 meter per år. Totalt finns det 225 kilometer kommunala gång- och cykelvägar.

Majoriteten, 92 %, av Umeås huvudvägnät för gång- och cykel är separerat från biltrafik. Endast 8 % av huvudvägnätet går i blandtrafik och när Nygatan är ombyggd kommer separeringsgraden att öka ytterligare.

Säkra gång – och cykelvägar

Genom att ha hög säkerhet på gång- och cykelvägnätet vågar fler använda cykeln. Vartannat år tar Umeå kommun fram en trafikdatabasrapport som bland annat beskriver olycksstatistik inom kommunen. Information om olyckor hämtas från STRADA (Swedish Traffic Accident Data Acquisition), som är en databas där sjukvården rapporterar skador i trafiken. Den vanligaste olycks-

typen i Umeå är fotgängare som skadats i singelolyckor (vanligtvis fotgängare som har halkat). Den näst vanligaste olyckstypen är cyklister som skadat sig i singelolyckor, cirka 30 % av alla trafikskador. Särskilt olycksdrabbade platser är delar av cykelvägnätet där cykelflödena är stora samt där utrymmet är begränsat och/eller där körbanan lutar så att hastigheten blir hög. Olycksdrabbade platser är vanligtvis tunnlår, broar och backar.

Exempel på åtgärder vid olycksdrabbade gång- och cykelvägar:

- Separering
- Ombyggnad av riskfyllda passager
- Översyn av hinder
- Hastighetsdämpning



1 428 m

2012

3 538 m

2013



19%

av Umeåborna i åldern 16 år och uppåt använder cykelhjälm.

För att identifiera orsakerna till singelolyckorna och därigenom hitta metoder för att kunna minska dessa har Umeå kommun under åren 2010–2013 haft ett samarbete med Umeå universitet och Myndigheten för samhällsskydd och beredskap (MSB). Det gemensamma projektet, kallat "Säkerhetsarbetets effekt och relevans", kommer att redovisas i en rapport 2014.

Under de senaste årtiondena har stora resurser satsats på att bygga bort platser där oskyddade trafikanter skadas genom påkörning av motorfordon. Åtgärderna har minskat antalet skadade, särskilt de som skadas allvarligt. På grund av att olyckorna är så få måste flera års olycksstatistik användas för att hitta olycksdrabbade platser.

Hjälmanvändning

En av de viktigaste insatserna för att minska antalet omkomna och skadade cyklister är att arbeta för en ökad hjälmanvändning. Varje år genomför NTF, på uppdrag av Umeå kommun, en cykelhjälmsräkning. Under de senaste fem åren har cykelhjälmsanvändningen i åldern 16 år och uppåt pendlat mellan 15–19 %. I Sverige är snittet 31 % hjälmanvändning. Ser man till alla åldersgrupper är det 20 % som använder cykelhjälm i Umeå (2013). Riksgenomsnittet är 42 %.

Hastighetsöversyn

Omskytning av hastighetsbegränsningar enligt handboken "Rätt fart i staden" har genomförts i Umeå tätort och kommundelarna under åren 2011–2012. Genom att anpassa hastighetsgränserna utifrån gatans förutsättningar kan trafiksäkerheten förbättras liksom den upplevda tryggheten. Då hastighetsgränsen anpassats till gatans förutsättningar ökar respekten och acceptansen för hastighetsgränserna, vilket leder till att bullret och utsläppen av koldioxid minskar. Sammantaget skapas bättre förutsättningar för de oskyddade trafikanterna.

Teknisk handbok snart i bruk

En teknisk handbok med flera typritningar för till exempel övergångsställen, cykelöverfarter, busshållplatser och gatusektioner håller på att tas fram. Handboken kommer hjälpa till att säkerställa att det som byggs blir goda investeringar med hänsyn till trafiksäkerhet, drift och underhåll, ekonomi och miljö.

Bra underhåll av cykelvägar

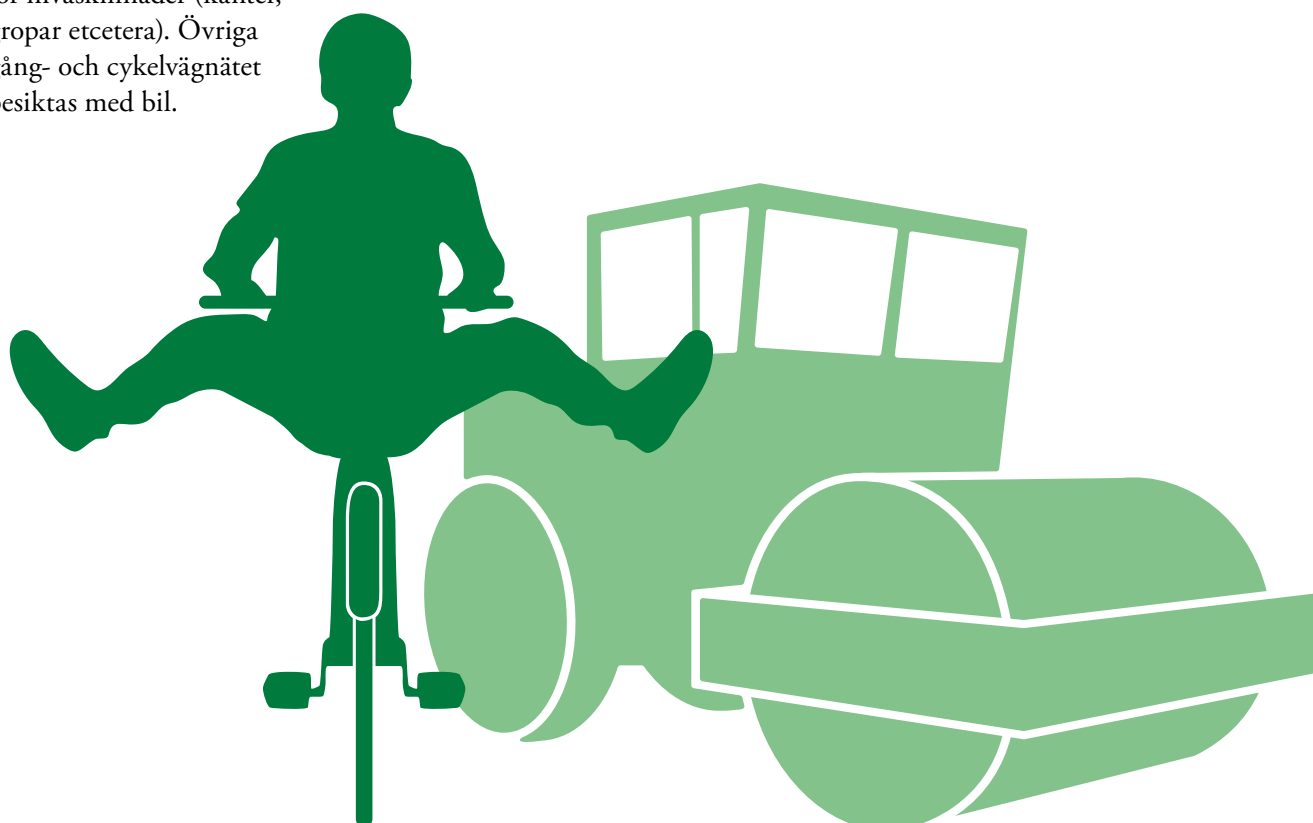
Ett bra underhåll är nödvändigt för att hålla en god standard. Umeå kommun har under en fyra-årsperiod (åren 2012–2015) satt av 15 miljoner för reinvesteringar på gång- och cykelvägnätet. En plan för att höja standarden på gång- och cykelvägnätet har tagits fram och under 2012 åtgärdades Ersboda och Marieområdena. Under 2013 har arbetet fortsatt på Marieområdena samt på Berghem. Med de extra pengarna kan de värsta

skadorna åtgärdas men det är viktigt att hålla ett kontinuerligt bra underhåll eftersom livslängden på gång- och cykelvägnätet då förlängs. Livslängden på en asfaltsbeläggning är cirka 30 år, men dagens budget på 2,1 miljoner kronor per år innebär en reell omloppstid på 35 år.

För att få ett bättre beslutsunderlag avseende vilka gång- och cykelvägar som behöver prioriteras för underhåll har Umeå kommun utfört en inventering av gång- och cykelvägarnas skick i Umeå tätort. Resultatet från inventeringen beräknas finnas tillgänglig under våren 2014. Resultatet kommer att beskriva i vilket skick gång- och cykelvägarna är i dag samt vad som krävs för att få dem i ett bättre skick. Underhållsplanen innehåller även kostnader för åtgärderna och inventeringen kommer att ge ett bättre underlag till budgetarbetet.

Umeå kommun arbetar även med att tydliggöra var fotgängare ska gå och var cyklister ska cykla. Cykelsymboler så kallade cykelmyror har målats längs med Nygatanstråket, vilket ökar trafiksäkerheten och tryggheten. Arbetet med att separera de olika trafikslagen kommer att fortsätta.

Huvudvägnätet för gång- och cykel besiktas årligen med cykel. Fördelen att göra det med cykel istället för med bil är att man lättare kan upptäcka brister eftersom man som cyklist är mer känslig för nivåskillnader (kanter, gropar etcetera). Övriga gång- och cykelvägnätet besiktas med bil.



Sandupptagning sker i två omgångar under våren. Den första sopningen sker på utsatta områden som i backar och tvära kurvor med mera när en stor del av gång- och cykelbanan är snö- och isfri. Denna grovsopning utförs för att minska olycksrisken. Så fort snön och isen har tinat bort sopas resterande gång- och cykelvägar rena från sand. Arbetet ska vara färdigt 31 maj varje år.

På hösten underhållssopas alla gång- och cykelvägar för att sopa upp bland annat löv och barr som har fallit ner på gång- och cykelvägen och som kan bli halkiga och innebära olyckor.

Tabell 2: Kostnad och ny beläggning av gång- och cykelvägar

	2011	2012	2013
Gång- och cykelvägar, km	220	221	225
Gång- och cykelvägar, m ² (tusental)	660	664	675
Asfaltunderhåll gång- och cykelvägar, tkr/år	2 080	2 163	2 073
Gång- och cykelvägar som fått ny beläggning, m ²	18 546	19 650	19 386
Andel gång- och cykelvägar som fått ny beläggning	2,6 %	3 %	2,9 %

Vinterväghållning

För att gång- och cykelvägnätet ska vara användbart vintertid, då problem med luftföroreningar är som störst, är det viktigt att vinterväghållningen fungerar bra. Umeå kommun har tagit fram en kvalitetsdeklaration när det gäller vinterväghållning som beskriver kommunens uppdrag, vid vilken mängd av ny snö som plogning påbörjas på huvudvägnätet för gång- och cykel respektive övrigt gång- och cykelvägnät. Syftet med kvalitetsdeklarationen är att sätta ramarna för medborgarnas förväntningar.

Prioriteringar måste göras och huvudvägnätet för gång- och cykel prioriteras högst när det gäller plogning och halkbekämpning. På huvudvägnätet påbörjas plogning vid ett snödjup på 4 cm och på övriga gång- och cykelvägar påbörjas plogningen vid ett snödjup på 6–8 cm. När det gäller halkbekämpning utförs det i förebyggande syfte på huvudvägnätet och på det övriga gång- och cykelvägnätet när halka uppstår.

Varmsandning

Umeå kommun har i samarbete med Statens väg och transportforskningsinstitut (VTI) genomfört tester med varmsandning av gång- och cykelvägar. Varmsandning innebär att sanden blandas med hett vatten och fryser fast när den landar på en kall vägbana. Varmsandning har vid tester visat sig vara klart effektivare än traditionell sandning, då den uppvärmda sanden ligger kvar längre. Med varmsandning minskar den totala sandförbrukningen men samtidigt ökar kostnaden för vatten- och bränsleförbrukning. Tekniska problem har dock gjort så att det under vintern 2012/2013 endast kunnat användas vid ett fåtal tillfällen.

Trygghet och belysning

Avseende trygghet har Umeå kommun gjort en medveten satsning på belysning gällande gång- och

cykelvägar. Sträckor som tidigare saknade belysning har kompletterats. Vid årsskiftet 2013/2014 är det endast fyra delsträckor på huvudvägnätet för gång- och cykel som saknar belysning.

Dessa sträckor planeras att byggas om därför har man väntat med ny belysning.

Delsträckorna är;

Illervägen, Rothoffsvägen, Bölevägen samt vid Hedlundadungen. Dock planeras Hedlunda samt Bölevägen att åtgärdas gällande belysning under 2014. Sammanlagt saknas ungefär 60 belysningspunkter på huvudvägnätet. På det övriga gång- och cykelvägnätet saknas det 327 belysningspunkter.

Många upplever otrygghet då de ska passera en tunnel/viadukt och orsakerna kan vara flera. Bland annat kan tunnarna upplevas som smala, trånga, mörka och i vissa fall långa, flyktväg saknas och ingen ser eller hör om något skulle hända. Att kunna se igenom tunneln är viktigt liksom att slänterna görs flacka, belysningen god, färgsättningen ljus, och så vidare. Fyra gång- och cykeltunnlar har setts över med avseende på trygghetsaspekten. Under år 2013 har tunnarna på båda sidor av Fridhemsgymnasiet fått vitmålat tak och ny belysning. I tunnarna vid korsningen Norra Obbolavägen–Tegsvägen byttes belysningen år 2012. Dessutom försöker Umeå kommun undvika att planera ny tillkommande länkar i huvudvägnätet för cykel i/längs skogspartier eftersom detta kan upplevas otryggt.

Umeå kommun arbetar även med effektbelysning av träd och buskar i parker/grönområden. Detta skapar en ökad trygghetskänsla genom att det inte blir mörka stora områden bredvid gång- och cykelvägen. Medborgarna kan upplysa om var belysning saknas genom en interaktiv karta.



15 000 000

kronor har Umeå kommun, under åren 2012–2015, avsatt för reinvesteringar av gång- och cykelvägnätet.



Foto: Copyright Henke Bergqvist Bildbyrå. All rights reserved

Klotter

Att bekämpa klotter kan öka den upplevda tryggheten. Under de senaste åren har budgeten för klottersanering legat mellan 500–600 tkr per år, detta gäller för all klottersanering inte bara längs gång- och cykelvägar. Under 2012 lovade Umeå kommun i kvalitetsdeklarationen att åtgärda klotter inom 48 timmar efter kännedom i centrumfyrkanten. Övriga delar av staden togs områdesvis och i ggr/

sommar. Under 2013 höjdes kraven för centrum, att inom 24 timmar åtgärda klotter efter kännedom, i övrigt gällde samma kriterier som tidigare. Under åren 2011–2013 har alla gång- och cykeltunnlar inom Umeå tätort åtgärdats när det gäller klotter.

Klottersanering kräver +5 grader för att det ska gå att lägga på klotterskydd efter sanering. Klottersaneringen brukar starta runt 1 maj och avslutas 15 oktober.

Cykelparkering

Bra cykelparkeringar innebär, utöver bra service till cyklister, ett vackrare och mer välfungerade stadsrum. Om cykelparkeringar saknas, är felplacerade eller är felaktigt utformade så kommer de inte användas och resultatet blir istället att cyklar parkeras oordnat.

Ett annat motiv till att arbeta med cykel-parkeringsfrågan är problemet med cykelstöld. I Umeå stjäls i genomsnitt lite mer än 1100 cyklar per år.

Behovet av cykelparkeringar är som störst i centrumfyrcanten och det är även där huvudfokus ligger. Ett antal cykel-parkeringar har ordnats upp i form av tydlighet och cykelställ men det har också skapats nya parkeringsplatser. Exempel på platser där cykelparkeringarna har ordnats upp är Renmarkstorget, Östra Rådhusgatan, Vasagatan, Nygatan, Skolgatan och busstationen. Nya parkeringsplatser har tillkommit på Järnvägstorget,

Umeå Central (Bangatan) samt på Kungsgatan, delen Renmarkstorget – Västra Esplanaden.

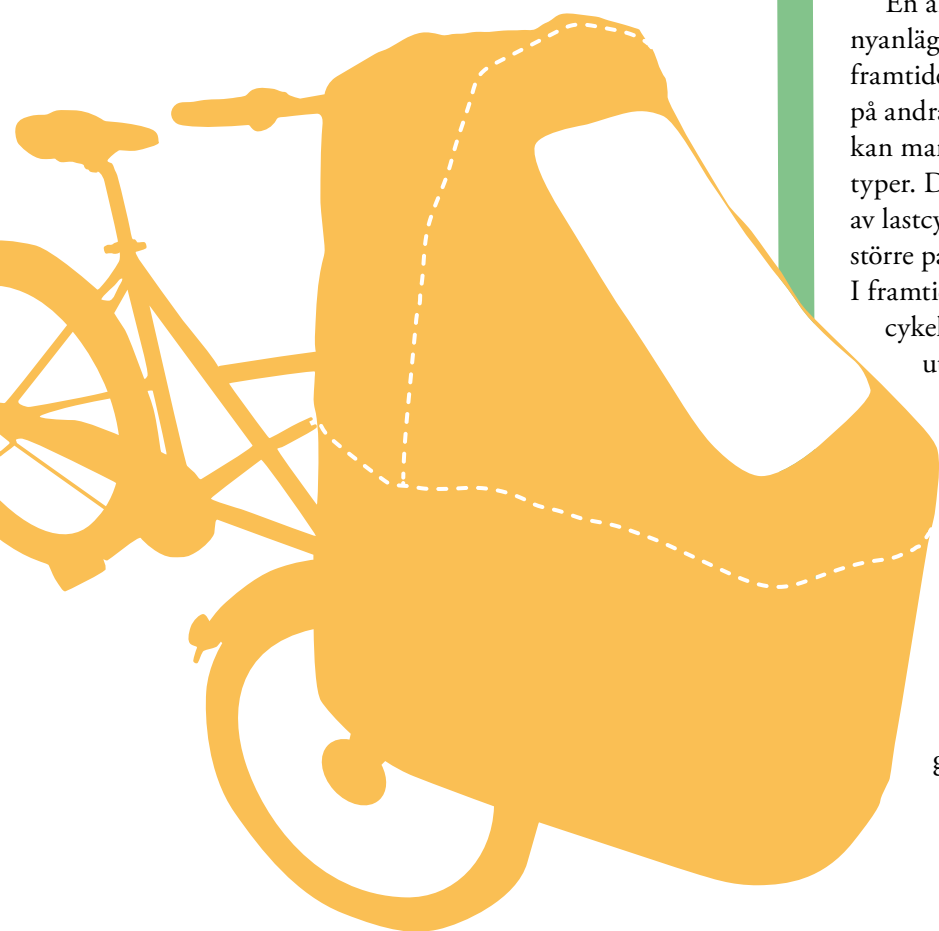
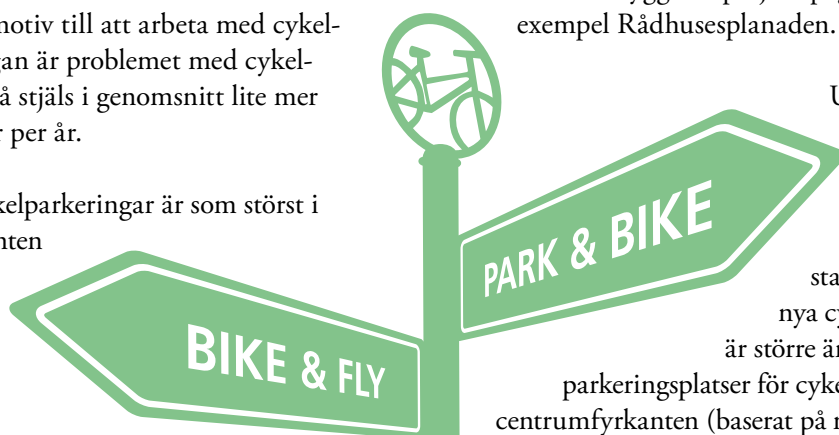
I slutet av 2013 finns det totalt 1784 cykel-parkeringsplatser inom centrumfyrcanten, vilket är en minskning mot tidigare år. En av anledningarna till att antalet cykel-parkeringsplatser minskar är att stora ombyggnadsprojekt pågår i centrum till exempel Rådhusplanaden.

Under 2013 har 247 cykel-parkeringar byggts vid Umeå central-station. Behovet av nya cykel-parkeringar är större än så, cirka 600

parkeringsplatser för cykel saknas inom centrumfyrcanten (baserat på manuella räkningar under maj–november) och tillkommande exploatering i centrumfyrcanten ökar behovet. I centrala Umeå är det stor konkurrens om markytorna och därmed svårt att på kort tid åstadkomma nya cykel-parkeringar i den volym som behövs. Men var cykel-parkeringar anordnas och hur de utformas är viktigt för att de ska användas.

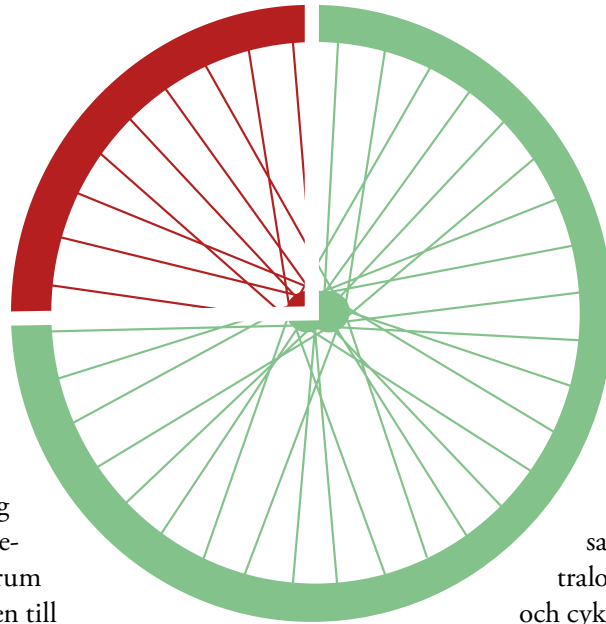
En annan viktig aspekt att tänka på vid nyanläggning av cykel-parkeringsplatser är att framtidens cyklar kräver större plats. Ser man på andra städer i Europa med höga cykelandelar kan man se en växande samling av olika cykel-typer. Det blir allt vanligare med olika typer av lastcyklar och cykelkärror och dessa kräver större parkeringsutrymme än vanliga cyklar. I framtiden blir det därför viktigt att planera cykel-parkeringar utifrån dessa cyklars förutsättningar. Dessutom kan människor med olika funktionsnedsättningar vara i behov av hjälpmedel som kräver större parkeringsutrymmen.

Cyklar som är kvarlämnade och cyklar som betraktas som skrotcyklar skapar problem när de lämnas över-givna på gatumark. De upptar plats och ger oftast ett stökigt och rörigt intryck. Umeå kommun kontrollerar parkerade cyklar i centrum en till två gånger per år.



600

fler cykelparkingsplatser saknas



1784

cykelparkingsplatser finns i dagsläget inom centrumfyrkanten

Park and Bike

Park and Bike är en form av infartsparkering och betyder att du parkerar din bil utanför centrum och cyklar den sista biten till din slutdestination. I slutet av 2013 hade de första Park and Bike-platserna ställts i ordning med tillhörande cykelskåp. I den första etappen finns 18 platser att tillgå; i Dragonskolans garage (10 platser) och på Umestan (8 platser).

Bike and Fly

Umeå har en av världens närmaste cityflygplatser och många passagerare väljer att cykla till dit. Umeå kommun utvecklade i samarbete med Umeå Airport ett cykelparkeringsgarage på flygplatsen. I maj 2013 invigdes garaget som ska inspirera fler att välja cykeln till flyget. Till varje plats av de 16 platserna hör också ett förvaringsskåp där man kan lämna till exempel hjälm och överdragskläder.

I samband med att cykelgaraget uppfördes valde Umeå Airport att komplettera det med en ny cykelparkering under tak. Totalt finns nu cirka 140 cykelparkeringsplatser på flygplatsen.

Cykelvägvisning och cykelkartor

Umeå kommun har tagit fram ett vägvisningssystem för fotgängare och cyklister. Det nya vägvisningssystemet ska förenkla resandet med cykel och till fots samt medverka till att staden upplevs mer lättillgänglig av besökare. Vägvisningssystemet ska visa både riktning och avstånd till Umeås stadsdelar men också målpunkter som till exempel viktiga serviceinrättningar. Skyltningen kommer att göras etappvis och inleds i centrumfyrkanten. Arbetet påbörjades i januari 2014 och kommer att omfatta hela huvudvägnätet för gång- och cykel i centralorten.

Vartannat år uppdateras cykelkartan. Kartan visar cykelvägnätet i centralorten samt i kommundelarna. I centralorten har man delat in gång- och cykelvägnätet i ett huvudvägnät och ett övrigt gång- och cykelvägnät. På

kartan kan man se vart huvudvägnätet går samt läsa om vilka prioriteringar som gäller på huvudvägnätet när det gäller sandning, plogning, sopning med mera. 2011 delades cykelkartan ut till alla hushåll som kan nås av samhällsinformation i Umeå tätort samt i kommundelarna (drygt 50 000 kartor). 2013 trycktes cykelkartan i 7 000 exemplar och delades ut vid olika cykelaktiviteter. Kartan finns också att köpa till självkostnadspris (10 kr) på Turistinformationen och i Stadshusets entré. Cykelkartan kan även laddas ner kostnadsfritt i pdf-format på www.umea.se/cykel.

Umeå kommun undersöker möjligheterna till en cykelplanerare för webb- och/eller mobilapplikation.

Luftpumpar och cykelbarometer

Under det senaste året har Umeå fått en ny luftpump, vid Norrlands universitetssjukhus. Totalt finns nu fyra luftpumpar i Umeå på följande platser:

- Nygatan
- Renmarkstorget
- Gamla bron
- Norrlands universitetssjukhus

Umeå kommun har två cykelbarometrar, en vid Gösta skogslundsväg vid Universitetet samt en i centrala stan vid Nygatan. Det är två viktiga punkter för att mäta antalet cyklister och ger samtidigt uppmärksamhet till cyklisterna.



Pedal for Medal

Hur gärna vill du vinna?

Nu är det dags igen för vår succétävling! Cykla till och från jobbet och i tjänsten. Tävla om ära, berömmelse och fina priser (bättre fläs får du också). Nya regler för 1 år: 4 deltagare per lag och en ny tävlingsklass - Individtoppen!

Sista anmälningdag
16 september, pedalformedal.se

BE GREEN UMEÅ
EUROPEAN UNION
GREENCIT

LUFTENS HJÄLTAR

Kallar dem för luftens hjältar. De som väljer cykeln framför bilen i svett väder och årstid. Nu kan du få hjälp att också bli en hjälte. Vi ger dig vinterdäck till cykeln och monterar dem åt dig.

Läs mer på begreenuma.se/luftenshjaltar

BE GREEN UMEÅ
EUROPEAN UNION
GREENCIT



Foto: Andreas Nilsson

Informationsspridning

Att marknadsföra och sprida budskapet om Umeå som cykelstad är viktigt för att cyklisterna ska veta vad som händer och se hur de prioriteras. Under 2013 har intresset för Umeå kommuns cykelplanering ökat.

Umeå kommun efterfrågas ofta att föreläsa om cykelplanering i olika sammanhang, vilket är glädjande. Under 2013 har Umeå kommun bland annat föreläst på Nordiska ministerrådets konferens om hållbar utveckling, Umeå universitet, Bodö i Norge samt Uleåborg i Finland.

Ett studiebesök har gjorts i Malmö, Lund och Köpenhamn med syfte att studera hållbara färd sätt och då i synnerhet cykelplanering. Man har också deltagit i EU-projektet CHAMP (Cycling Heroes Advancing sustainable Mobility Practice). I projektet samlas flera framstående europeiska cykelstäder. Genom att lära sig av varandra vill städerna hitta sätt att bli ännu bättre och få nya idéer för att göra cyklingen säkrare och mer attraktiv. I projektet genomförs flera workshops och Umeå kommun har deltagit i workshopen i Groningen (Holland), kopplat till cykelparkering.

Under 2013 deltog Umeå för första gången i Cykelfrämjandets Kommunvelometer som är en oberoende granskning av hur kommuner arbetar med cykling. 2013 deltog 31 kommuner och Umeå hamnade på 11:e plats med 45 poäng. Enligt undersökningen så betecknas en kommun som får över 45 poäng som en kommun som arbetar mycket bra med cykling och har troligen gjort det under ett antal år. Umeå kommun deltar även under 2014 i Kommunvelometern.

Kampanjer

Kommunen genomför en rad olika kampanjer genom kommunens mobility management kontor respektive genom Gator och parker. Nedan beskrivs några av de kampanjer som har genomförts.

What's your löjligaste bilresa? 2009–2011

”Inga löjligen bilresor” är en masskommunikativ kampanj med syfte att minska de löjligen bilresorna i kommunen. Strategin är att nöta in det faktum att det är löjligt att köra bil på korta sträckor. Kampanjen pågick under åren 2009–2011. Sammanlagt har kampanjerna genererat 11 540 besök till kampanjernas hemsidor och 2 561 inskickade bidrag. I genomsnitt tycker 93 % att det är bra att kommunen gör kampanjer mot korta bilresor och 65 % uppger att de börjat tänka mer kring korta bilresor.

Vintertrampet, 2010–2011

I Vintertrampet utrustas bilisters cyklar med dubbdäck mot att de i gengäld lämnar bilen hemma och istället cyklar till och från arbetet minst tre dagar per arbetsvecka. Kampanjen pågick under 2010–2011. 21 personer cyklade i genomsnitt 70 % av dagarna under perioden och 75 % var nöjda med hur det gick att cykla vintertid. En mätning ett år efter periodens slut visar att 58 % av deltagarna fortsatt cykla tre dagar eller mer kommande vinter.

Luftens hjältar, 2013

Under 2013 genomfördes en kampanj som gick ut på att visa upp vintercyklister som goda exempel för alla Umeåbor. Sex personer valdes ut för att symbolisera olika typer av personer som cyklar på vintern. I samband med kampanjen lockades andra att bli vintercyklister genom att erbjuda dem gratis vinterdäck till cykeln inklusive montering.

215 personer ansökte till aktiviteten och 30 personer antogs. Deltagarna cyklade i genomsnitt 68 % av dagarna under perioden och 95 % var nöjda med hur det gick att cykla vintertid. Mätning ett år efter är ännu inte genomförd.

Pedal for medal, 2009–2012

Pedal for Medal är en cykeltävling mellan arbetsplatser i Umeåregionen. Aktiviteten genomförs på hösten för att uppmuntra fler att fortsätta att cykla på vintern. I varje lag måste det finnas minst en bilist. Under perioden 2009–2012 har totalt 202 lag deltagit och 1 094 personer har varit med i tävlingen. Sex månader efter aktiviteten lämnar 65 % av deltagarna regelbundet bilen hemma och istället cyklar till och från jobbet. 91 % av deltagarna är nöjda med att cykla till och från jobbet och i tjänsten.

Cykelbesiktning, 2009–2013

Under sommarmånaderna erbjuds cyklister i Umeå gratis cykelbesiktning i stadens centrala delar. Många cyklar är i dåligt skick, vilket ökar risken för olyckor i trafiken, därför berör denna aktivitet även trafiksäkerhet. Syftet är att fler ska cykla mer och cykla säkert. Sedan 2009 har mellan 500–800 personer per sommar besökt cykelbesiktningen och fått hjälp med sin cykel. Aktiviteten har även utvärderats med en enkät och majoriteten är nöjda och säger att de kommer att cykla mer tack vare servicen de fått.

Cykeluthyrning, 2009–2013

För att få fler att cykla i Umeå under sommarperioden erbjuds hyrcyklar till rimliga priser. Cykeluthyrningen sker i samarbete med VIVA Arbete Unga, Turistbyrå samt företag som köper in och lånar ut cyklar över sommaren. Målgruppen är turister som besöker staden men även invånare som saknar cykel. Sedan 2010 har 83 företag varit med och bidragit till cykeluthyrningen med sammanlagt 105 cyklar. Dessa cyklar har efter sommarperioden lämnats tillbaka till företagen och i många fall har cyklarna använts som tjänstecyklar. Efterfrågan på hyrcyklar har ökat sedan aktiviteten startades och 2013 hyrdes cyklarna ut 314 gånger under de nio veckorna.

Umecyklisten, vt 2012–

Umecyklisten är en trafikutbildning som erbjuds alla i årskurs 4. Syftet är att öka elevernas trafik-kunskap och därigenom få dem att agera säkrare i trafiken. Genom ett teoripass och en praktisk del (cykelbana) utbildas eleverna i cyklingens risker, krav och möjligheter.

Umecyklisten startade vårterminen 2012 och har totalt utbildat 2 290 elever. Under läsåret 2012/2013 deltog 82 % av alla fjärdeklassare i Umecyklisten.

Skola för hållbart resande, 2009–2013

Trafikmiljön vid skolor upplevs ofta otrygg på grund av skjutsande föräldrar. Skola för hållbart resande är ett projekt som syftar till att eleverna ska resa hållbart till skolan. Det finns flera vinster, dels ökar inlärningsförmågan av fysisk aktivitet och dels blir det mer trafiksäkert runt omkring skolorna när föräldrar inte skjutsar sina barn. Man bidrar även till att luften blir bättre.

WSedan 2009 har 12 skolor anmält sitt intresse men alla har inte slutfört projektet.

Cykelaktiviteter, vt 2011–

Umeå kommun genomför minst två årliga aktiviteter, en på hösten och en på våren som syftar till att synliggöra cykling. På hösten ligger fokus på synbarhet och vikten av att använda cykellysen och reflexer. Våraktiviteten har fokus på uppmuntrans-åtgärder och trafiksäkerhet/hjälmanvändning. Ytterligare cykelaktiviteter arrangeras i samband med olika gatuombyggnadsprojekt.

Dagen för hållbara tjänsteresor, 2012–

Städa framför sin egen dörr brukar vara klokt. Umeå kommun jobbar med sina anställdas resor genom dagen för hållbara tjänsteresor som anordnas på hösten. Under dagen erbjuds information om tjänstecyklar (även elcyklar finns), bilpool, resfria möten, och så vidare. I en frågesport kan man vinna en elcykel och andra fina priser.



Fortsatt arbete

Vår ambition är att erbjuda bästa möjliga service till våra medborgare. Därför lyssnar vi på medborgarna, och inspireras av goda exempel i vår omvärld för att möjliggöra ständig utveckling av vår verksamhet.

Nytt felrapporteringsystem

I slutet av 2012 började ett nytt system användas, InfraControl, där medborgarna kan lämna synpunkter och rapportera fel rörande gator, parker och trafik. En synpunkt eller rapportering av ett fel görs antingen genom webbformulär på Umeå kommuns hemsida, www.umea.se/felanmalan eller genom appen "Felanmälan till Umeå kommun". Det går också bra att göra en felanmälan via telefon till växeln som registrerar den i webbtjänsten. Automatisk återkoppling på ärendet via mejl eller sms erbjuds. Det medför god service till medborgarna som inte behöver ringa in och kontrollera ärendets status.

Hanteringen av felanmälningar och synpunkter underlättas när allt samlas på ett och samma ställe, vilket ger en god överblick och struktur. Under 2013 har det kommit in 4 098 ärenden i Infracontrol, vilket innebär att cirka 340 ärenden hanteras i månaden.

Synpunkter kan även inkomma i form av medborgarförslag. Under 2013 har Umeå kommun mottagit 72 medborgarförslag varav fyra är cykelrelaterade. Motsvarande siffror för 2012 är 68 medborgarförslag varav sju var cykelrelaterade.

Samarbete med andra organisationer

Umeå kommun samverkar med en rad olika organisationer och myndigheter för att skapa bättre förutsättningar för säker cykling. Regelbundna samverkansträffar hålls med Polis, Räddningstjänst, Olycksanalysgruppen och Nationalföreningen för trafiksäkerhetens främjande (NTF) där fokus är trafiksäkerhetsfrågor.

Man har också deltagit i ESS-projektet under åren 2010–2013. Denna studie ingår i ett femårigt forskningsprogram som heter "Säkerhetsarbets relevans och effekter" och är ett samverkansprojekt mellan Umeå kommun, Umeå universitet och Västerbottens Läns Landsting. Studien baseras på

data från fotgängare och cyklister som drabbats av en oavsiktlig skadehändelse i en singelolycka och sökt akutmottagningen vid Umeå Universitets-sjukhus (NUS). Syftet med ESS-studien är att kartlägga skadehändelser bland fotgängare och cyklister samt visa på förebyggande åtgärder som kan minska skadorna bland fotgängare och cyklister i Umeå kommun.

Tekniska nämnden tog 2012 initiativ till bildandet av ett cykelforum för att Umeå ska bli en ännu bättre cykelstad. Cykelforumet ska fungera som ett informations-, förslags- och diskussionsforum för organisationer, politiker och tjänstepersoner om cykelfrågor. Forumet ska också arbeta för att förbättra möjligheter för cykling och öka intresset och kunskapen om cykling. Deltagarna i cykelforumet kan till exempel ge synpunkter och förslag på befintliga cykelvägar och förslag på utveckling som främjar cyklandet i Umeå. Viktiga frågor att arbeta med är säker, trygg och laglydig cykling. Två möten hålls årligen, ett på våren och ett på hösten. Under de tre möten om har hållits har totalt 28 personer deltagit.

Utveckla det interna arbetet

För ett framgångsrikt arbete, där förutsättningarna att cykla blir allt bättre är det viktigt att ha med hela planeringskedjan, från långsiktig planering och trafikplanering till utförande, drift och underhåll, men även beteende-förändringar och kampanjer när man planerar för cykel. Detta är ett arbete som Umeå kommun ständigt vill vidareutveckla och därmed skapa bättre förutsättningar för en cykelvänlig stad.

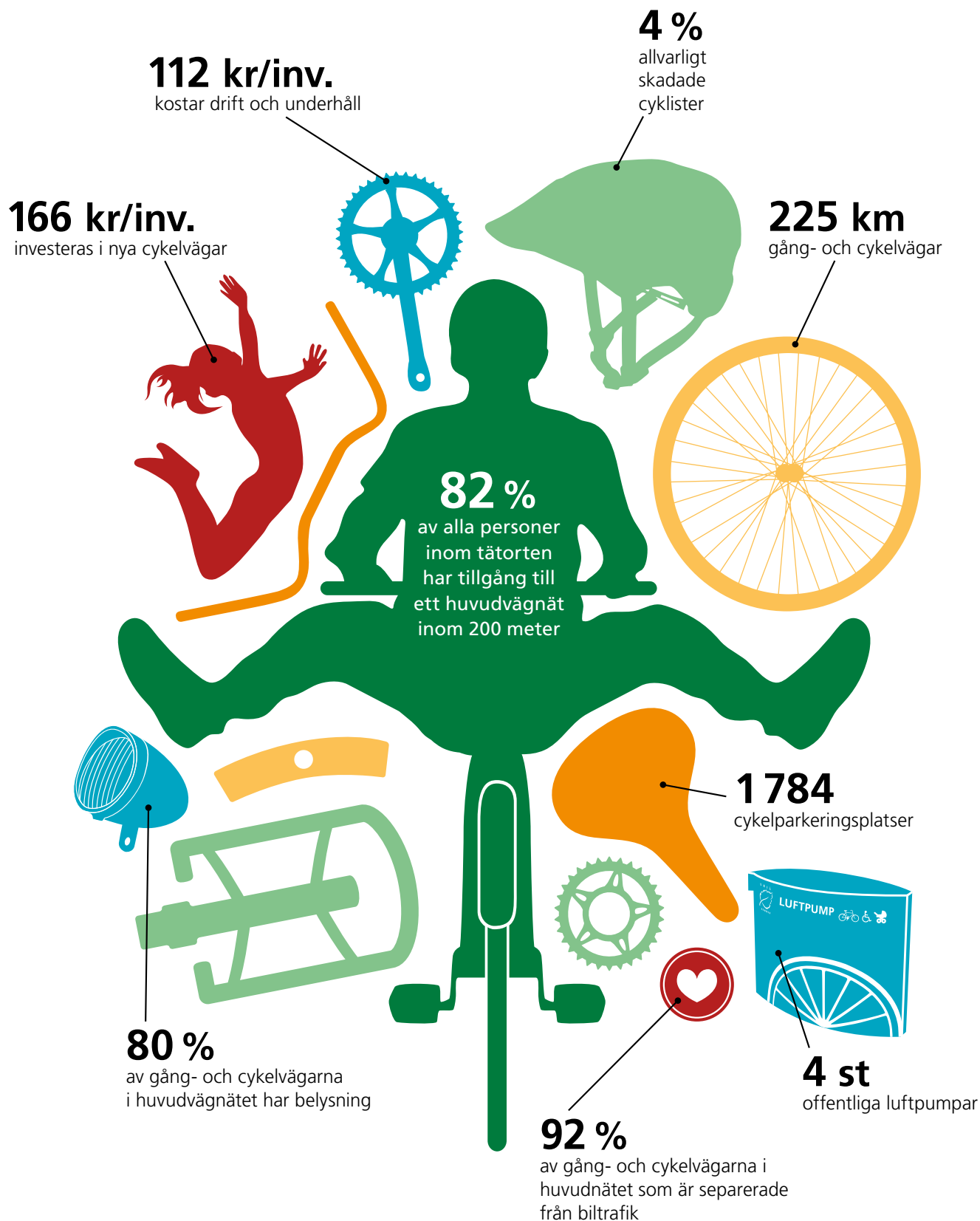
Ett antal förslag finns för att hitta ännu bättre samarbete mellan de olika delarna inom organisationen, till exempel i form av dialogmöten. Ett annat förslag är att ha en seminariedag gällande cykel i Umeå där man utgår ifrån hur cykeln behandlas i de fördjupande översiktsplanerna. Varje verksamhet får fundera på hur det påverkar dem och vad de kan göra för att underlätta cykelresan. Det interna samarbetet kan även utvecklas när det gäller att söka projekt pengar, kopplat till cykeln, för att kunna göra fler och större investeringar än vad som går att göra med egen, befintlig budget.

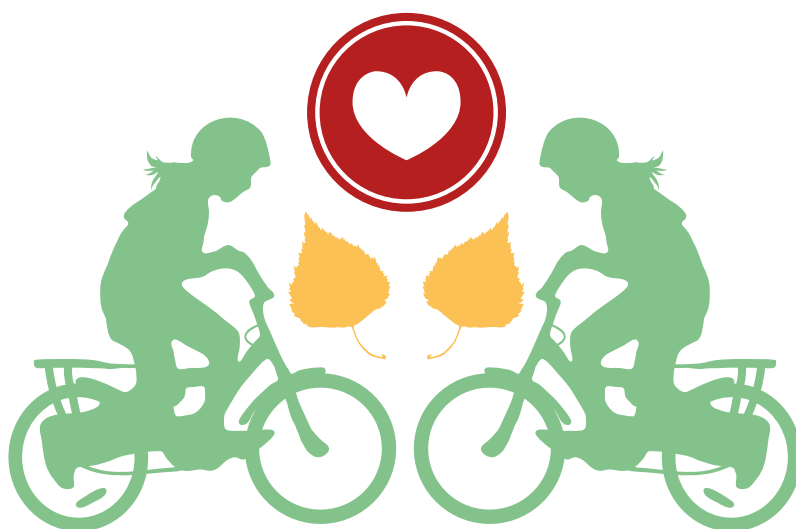
Det finns en rad möjliga åtgärder för att öka cykelandelen i Umeå. Det handlar om bra planerings-

underlag, fysiska åtgärder samt beteende förändringar. Nedan listas några av de åtgärder som kan bidra till att Umeå fortsätter att vara en cykelvänlig stad men grunden för en hög cykelandel är ett gott cykelvägsnät med hög kvalitet, året om!

- Genomföra en webbaserad medborgarundersökning avseende cykelfrågor.
- Genomföra en studie för att ta reda på ”vem är umecyklisten?”.
- Utveckla hemsidan www.umea.se/cykel.
- Införa signalstolpar som test på minst en plats.
- Öka ambitionerna för att separera fotgängare och cyklister.
- Färdigställa nytt trafiksäkerhetsprogram.
- Ta fram en cykelparkeringsplan för centrum.
- Cykelparkeringar i anslutning till busshållplatser.
- Ökade insatser för städning av skrotcyklar i centrumfyrkanten.
- Inventering av parkerade cyklar i centrumfyrkanten innan affärerna har öppnat .
- Genomföra en handelsutredning för centrum – visa vilket trafikslag kunderna kommer med samt hur mycket kunderna gör inköp för.
- Fortsatt genomgång av gång- och cykelstunnelarna kopplat till trygghet och drift och underhåll.
- Upprätta en 5-årig underhållsplan för gator och gång- och cykelvägar.
- Färdigställa grävningsovervakningsanvisningar – nya anvisningar för bestämmelser för grävning i offentlig plats.
- Identifiera konfliktpunkter mellan stomlinjenätet för buss och huvudvägnätet för gång- och cykel samt föreslå lösningar.
- Fortsatt översyn av skolvägar med avseende på trafiksäkerhet och trygghet.
- Ta fram en ”grafisk profil” för cykel och hållbara resor som överensstämmer med kommunens grafiska profil men särskiljer sig i uttryck och som kan användas vid event med mera.
- Färdigställa teknisk handbok.
- Fler årliga mätpunkter för att följa utvecklingen av antalet cyklister.
- Olika detaljer som kan göras för att underlätta för cyklisten; papperskorgar för cyklister, laddstolpar för el-cyklar, luftpumpar med mera.

Nyckeltal 2013





Lämna dina synpunkter och förbättringsförslag
på www.umea.se/felanmalan

Umeå kommun

Besöksadress Stadshuset, Skolgatan 31 A
Postadress SE-901 84 Umeå
Telefon +46 (0)90 16 10 00
Fax +46 (0)90 16 32 08
E-post umea.kommun@umea.se

► www.umea.se/kommun

