

Planering för 200 000 invånare

Hur ska Umeå utvecklas i framtiden?

Tyck till om nya översiktsplaner
för Umeås framtida tillväxtområde
och de centrala stadsdelarna



Planering för 200 000 invånare

Umeå kommun arbetar med en rad fördjupade översiktsplaner som behandlar områdets framtida utveckling. Nu finns två förslag ute på samråd att tycka till om.

Planerna tar utgångspunkt i kommunens tillväxtmål 200 000 invånare år 2050. Planerna innehåller strategier för hållbar tillväxt, visar förtätningspotentialer i de centrala stadsdelarna samt beskriver en strategi för framtidens trafiksystem, parkeringar, parker och grönområden samt mycket annat.

Utvecklingsstrategier för hållbar tillväxt

Ett antal utvecklingsstrategier har formulerats i planarbetet. Strategierna baserar sig på Aalborggåtaganden och ligger till grund för scenariot för stadens bebyggelsestruktur. Läs mer om strategierna i planerna.

Femkilometersstaden



Umeås tillväxt bör så långt det är möjligt samlas inom femkilometersradier från stadskärnan eller universitetsområdet. Då gynnas gång- och cykeltrafik och staden blir kompakt och funktionsblandad med korta avstånd som minskar transportbehovet.

Mer stad! Komplettering som vitaliserande kraft



Staden bör kompletteras genom att nya stadsdelar läggs intill de gamla. "Mer stad" uppnås inte enbart genom att bygga högre hus utan genom att lägga nya tätbebyggda blandstadskvarter intill de gamla, så att staden gradvis växer samman till ett mer sammanhängande stadslandskap.

Hög täthet i nya stadsdelar!



Nya täta stadskvarter bör byggas intill befintliga glesare stadsdelar. Med fler boende kan befintlig handel och annan service stärkas. På sikt ger det möjligheter för ett utvecklat stadsliv och ett nytt utbud av service.

Tillväxt i kollektivtrafikstråk och omvandling av trafikleder



Ny tät kvartersbebyggelse planeras längs de stråk som gynnar kollektivtrafiken på bästa sätt. På så sätt kan många erbjudas en kollektivtrafik med hög turtäthet, ett måste för att kollektivtrafiken ska passa in som färdmedel i människors komplexa vardag.

Satsa på offentliga rum och parker!



I den täta staden blir de offentliga rummen allt viktigare. De offentliga rummen ska generellt utformas med en skala som ger attraktiva, trygga och upplevelserika platser och stråk med plats för rekreation och grönska. Där finns liv och rörelse dagar och kvällar, under alla årstider.

Alla ska vara med!

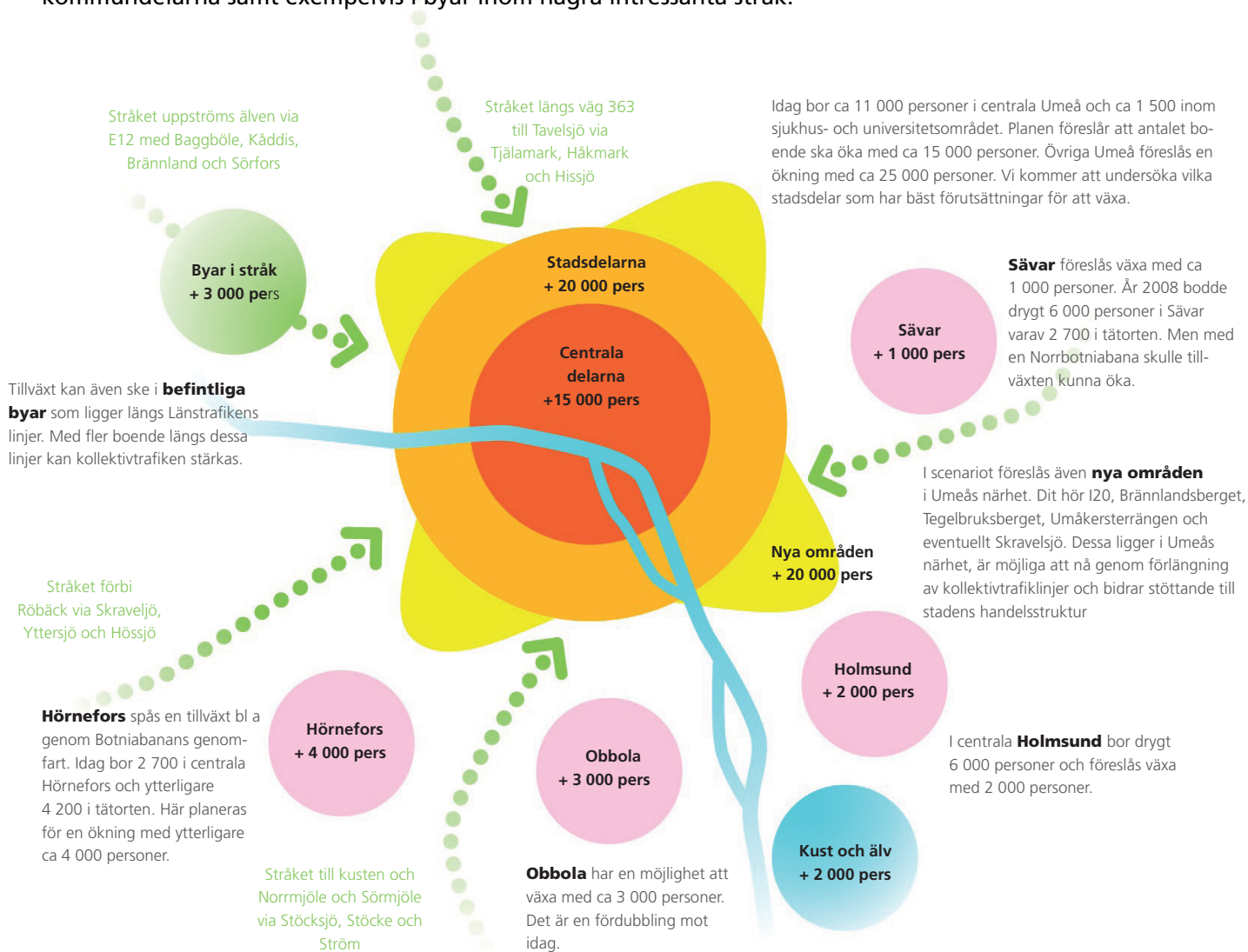


En hållbar stad kan bara byggas med dem som ska leva i staden. All planering ska genomsyras av öppenhet, demokrati och jämställdhet. Vi ska utveckla det offentliga rummet så att alla, flickor och pojkar, kvinnor och män kan vistas där på lika villkor.

Tyck till om hur Umeå ska utvecklas

Var ska vi bo i framtidens Umeå – en möjlig vision

Umeås framtida tillväxt föreslås framförallt koncentreras till stadens centrala delar och befintliga stadsdelar. Därtill föreslås även några nya områden i Umeås närhet. Utveckling föreslås även i kommundelarna samt exempelvis i byar inom några intressanta stråk.



Många vill bo **nära vattnet**.

Umeå har en lång kuststräcka som kan erbjuda många fina lägen. Idag bor ca 2 400 personer längst kusten och i planen föreslås att ytterligare 2 000 ska kunna bo i dessa lägen.

Exempel på hur Umeås centrala delar skulle kunna se ut.



FÖRDJUPNING FÖR UMEÅ behandlar det område som ses som Umeås viktigaste tillväxtområde. Läs mer om förslaget på kommunens hemsida.

FÖRDJUPNING FÖR DE CENTRALA STADSDELARNA visar vägen för den framtida utvecklingen av Centrum, Öst- och Väst på stan, nedre delarna av Haga, Teg samt Regementsområdet.



Översiktsplaneprocessen består av ett antal skeden där möjlighet att påverka ges vid flera tillfällen.

Samråd

Samråd är ett tidigt skede i översiktsplaneprocessen där ett första förslag för tagits fram och där bl.a. allmänheten har möjlighet att lämna synpunkter och påverka planen.

En ny möjlighet att tycka till finns under utställningskedet då det reviderade förslaget åter igen ställs ut. Slutligen antas planerna av kommunfullmäktige vilket beräknas ske efter årsskiftet.

Innan byggande sker följer i regel även ett detaljplaneringskede med en process liknande översiktsplaneringen.

Lämna synpunkter

Planerna kan laddas ner från kommunens hemsida. Tryckta versioner kan köpas i Stadshusets reception. Vidare kan materialet läsas i Utvecklingsavdelningens lokaler i Stadshuset och i kommunhörnan på Stadsbiblioteket.

Synpunkter lämnas senast 1 oktober 2010 direkt via webben eller via post till:

Umeå kommun, Utvecklingsavdelningen, Stadsledningskontoret, 901 84 Umeå.

Märk kuvertet med "Yttrande om översiktsplan för Umeå" eller "Yttrande om översiktsplan för de centrala stadsdelarna".

Planerna på webben

Fördjupning för Umeå: www.umea.se/umeatillvaxt

Fördjupning för de centrala stadsdelarna: www.umea.se/centralastan

Kontakt

Fördjupning för Umeå:
Projektledare Isabella Forsgren
Telefon: 090-16 13 87
E-post: isabella.forsgren@umea.se

Fördjupning för de centrala stadsdelarna:
Projektledare Carl Arnö
Telefon: 090-16 13 70
E-post: carl.arno@umea.se

Umeå kommun

Besöksadress Stadshuset, Skolgatan 31 A
Postadress SE-901 84 Umeå
Telefon +46 (0)90 16 10 00
Fax +46 (0)90 16 32 08
E-post umea.kommun@umea.se

www.umea.se

