

Avfallsplan 2020



Avfallsplan 2020

För varje kommun skall det enligt **15 kap 11 § Miljöbalken** finnas en **renhållningsordning** som skall innehålla de **föreskrifter** om hantering av avfall som gäller för kommunen och en **avfallsplan**.

En arbetsgrupp bestående av representanter från UMEVA, Samhällsbyggnadskontoret och Stadsledningskontoret har arbetat fram Avfallsplan 2020 för Umeå kommun.

Innehåll	sida
1. Förord	3
2. Sammanfattning	4
3. Inledning	5
4. Planer och miljö kvalitetsmål	9
5. Mål för avfallshanteringen i Umeå kommun	12
6. Konsekvenser	17
7. Uppföljning	19
8. Avslutning	19

BILAGOR (separat dokument)

- A. Ordlista
- B. Redogörelse från genomfört samråd och internremiss **(utgått)**
- C. Ansvar för avfallshanteringen
- D. Nulägesbeskrivning hushållsavfall
- E. Producentansvar
- F. Nulägesbeskrivning verksamhetsavfall
- G. Nedlagda deponier
- H. Anläggningar för avfallshantering
- I. Avfallshanteringen i Sverige
- J. Miljökonsekvensbeskrivning
- K. Uppföljning föregående avfallsplan

1. Förord

Avfall, ett ord med många olika innehåll och som innebär olika saker för olika människor.

Blöjorna i soppåsen under diskbänken. Den tömda milkshakemuggen på stan. Slampellets som jordförbättring på golfbanan. Den trasiga soffan som körs till återvinningscentralen. Potatisskalen och äppelskrutten i den bruna påsen. Nagellacksflaskan och spilloljan som ska till miljöstationen. Bränsle för avfallsförbränningsanläggningen. Hundbajspåsen på promenaden. Gräsklippen i trädgårdskomposten. De tomma kattmatsburkarna som lämnas till återvinningsstationen. Arbetsmiljön för driftteknikern på återvinningscentralen eller sopbilsföraren. Råvara för återvinningsindustrin.

Oavsett ordets innebörd kan man dra slutsatsen att avfall är något som varje invånare, varje kommunmedborgare, vi alla kommer i kontakt med, i princip dagligen, och som därför är viktigt. Det är viktigt att det finns fungerande system för hanteringen av avfall. Och det är viktigt att människor förstår systemen och använder dem rätt. Rätt hanterat kan avfall bli en resurs och ersätta uttag av ändliga resurser. Fel hanterat kan avfall både kosta mycket pengar och förorsaka såväl miljöproblem som hälsoeffekter. Kunskap och handling måste alltså gå hand i hand för att avfallshanteringen ska fungera.

Umeå kommun är en kommun med växande befolkning som vill mer. Med Avfallsplan 2020 dras riktlinjerna upp för avfallshanteringen i kommunen under de kommande tio åren. Mycket kan hända under tiden och därför finns anhalter på vägen, uppföljningar ska göras åtminstone efter varje delårsår, 2012 och 2016. Den övergripande målsättningen med planen är att hantera avfallet på det bästa sättet för att nå ett långsiktigt hållbart kretsloppssamhälle, hållbart såväl ur ekonomiskt, socialt som miljömässigt perspektiv.

Vi återvinner i Umeå!

Umeå 2009-11-17

Styrgruppen för Avfallsplan 2020

Tomas Blomqvist, VD UMEVA

Elisabeth Johansson, Renhållningschef, UMEVA

Margaretha Alfredsson, Samhällsbyggnadsdirektör, Umeå kommun

Margareta Green-Palo, Miljöchef, Umeå kommun

Tomas Sikström, Utvecklingschef, Umeå kommun

2. Sammanfattning

Syftet med en avfallsplan är att

- Uppnå nationella och avfallsrelaterade miljökvalitetsmål
- Tydliggöra kommunens ambitioner på avfallsområdet
- Utgöra ett viktigt strategiskt styrdokument för hela kommunen
- Informera allmänhet och olika verksamhetsutövare om planerade förändringar
- Ge ansvariga politiker en helhetsbild över avfallshanteringen med möjlighet att påverka den
- Effektivisera utvecklingen av avfallshanteringen genom ökade förutsättningar för att olika delar av kommunens organisation strävar i samma riktning.

Denna Avfallsplan 2020 har tagits fram av en arbetsgrupp med deltagare från UMEVA, Samhällsbyggnadskontoret och Stadsledningskontoret.

31 maj 2010 tog Umeå kommunfullmäktige beslut om att fastställa Avfallsplan 2020 samt att funktionshinder och tillgänglighetsperspektivet ska genomsyra genomförandet av planen.

Avfallsplan 2020 består av ett måldokument med korta bakgrundsfakta och sammanfattande konsekvensbedömning samt ett antal bilagor med nulägesbeskrivningar, miljökonsekvensbeskrivning och uppföljning av mål i föregående avfallsplan.

3. Inledning

Syftet med en avfallsplan är att

- Uppnå nationella och avfallsrelaterade miljö kvalitetsmål.
- Tydliggöra kommunens ambitioner på avfallsområdet.
- Utgöra ett viktigt strategiskt styrdokument för hela kommunen.
- Informera allmänhet och olika verksamhets utövare om planerade förändringar.
- Ge ansvariga politiker en helhetsbild över avfallshanteringen med möjlighet att påverka den.
- Effektivisera utvecklingen av avfallshanteringen genom ökade förutsättningar för att olika delar av kommunens organisation strävar i samma riktning.

Innehåll i en avfallsplan

Innehåll i en avfallsplan ska, enligt ”Naturvårdsverkets föreskrifter och allmänna råd (NFS 2006:6) om innehållet i en kommunal avfallsplan och länsstyrelsens sammanställning”, bestå av:

- Nulägesbeskrivning, inklusive förhållanden som kan påverka avfallsets mängd och sammansättning samt uppgifter om avfallsmängder, -hantering och -anläggningar.
- Uppgifter om nedlagda deponier.
- Mål och åtgärder för insamling och behandling samt hur avfallsets mängd och farlighet kan minskas.
- Beskrivning av hur uppställda mål kan bidra till att regionala och nationella mål nås.
- Beskrivning av hur mål och åtgärder har följts upp och kommer att följas upp.
- Beskrivning av genomförda samråd.
- Beskrivning av hur miljöbedömning av planen genomförts.
- Uppgifter om åtgärder för att förebygga att förpacknings- och tidningsavfall uppkommer och åtgärder för att främja återanvändning av förpackningar och tidningar.



Karta över kommunens kommunala vatten och avfallsanläggningar.



Umeå kommun

(källa Umeå kommunfakta 2008)

Umeå, som blev stad 1622, är en kommun med växande befolkning, invånarantalet är knappt 113 000. Målsättningen är att nå 200 000 invånare till år 2050. Medelåldern är 38 år vilket gör Umeå till en av landets ungdomligaste kommuner! Kommunen har en yta på 2317 kvadratkilometer med fyra kommundelar varav Umeå stad naturligtvis är den största. De tre övriga är Holmsund/Obbola, Hörnefors och Sävar. Det finns cirka 11 000 företag i kommunen och 29 000 studenter. De största arbetsplatserna är Umeå kommun, NUS – Norrlands Universitetssjukhus, och Umeå Universitet. I kommunen finns cirka 54 000 hushåll uppdelade på 20 000 småhus och 34 000 lägenheter.

Kommunal avfallsorganisation

(se också bilaga C)

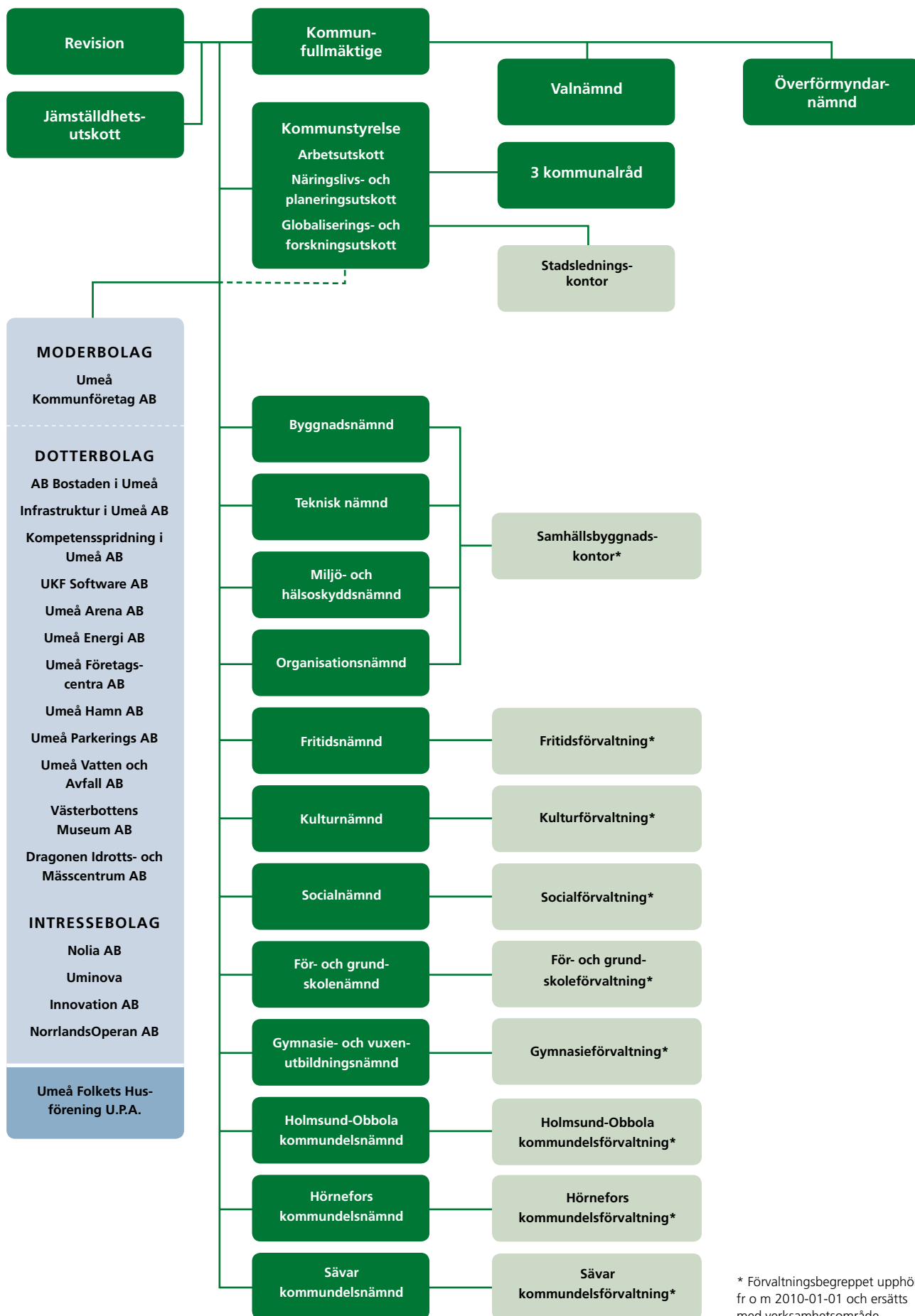
Kommunerna i Sverige har ett renhållningsansvar, det kommunala monopolet, och i Umeå har det kommunala bolaget Umeå Vatten och Avfall AB (UMEVA) detta ansvar. Detta innebär att det är UMEVAs styrelse, bolagsledning och avdelningen för avfall och återvinning som ansvarar för avfallsplanering, insamling och transport till behandling av hushållens avfall. Den mesta hanteringen, såväl insamling som transport och behandling, sker med hjälp av upphandlade entreprenörer.

Planens framtagande

En arbetsgrupp bestående av representanter från UMEVA, Samhällsbyggnadskontoret, Miljö- och hälsoskydd och Gator och Parker samt Stadsledningskontoret har arbetat fram ett förslag till mål i en ny avfallsplan för Umeå kommun, kallad Avfallsplan 2020.

Förslaget har sedan processats i såväl samråd som internremiss till kommunala bolag och nämnder samt som utställning. Synpunkter som inkom fanns i utställningsskedet i bilaga B men har utgått i det slutliga dokumentet.

Avfallsplan 2010 fastställdes av kommunfullmäktige den 31 maj 2010.



* Förvaltningsbegreppet upphör fr o m 2010-01-01 och ersätts med verksamhetsområde.

Kommunkoncernens organisation 2009

4. Planer och miljö kvalitetsmål

Översiktsplan 1998

De nationella målen inom avfallsområdet är att:

- avfallens innehåll av hälso- och miljöfarliga ämnen skall minimeras främst genom åtgärder i produktionsledet,
- avfallens mängd skall minimeras genom åtgärder i både produktions- och konsumtionsledet,
- avfall som uppkommer skall återanvändas eller återvinnas i största utsträckning,
- mycket hårda miljökrav skall ställas på omhändertagande av avfall som kan återvinnas,
- hantering och omhändertagande av avfall skall ske på ett sådant sätt att negativa effekter på miljö och arbetsmiljö undviks.

Lokala mål förutom ovanstående är att:

- verka för resurssnål och miljövänlig produktion,
- materialåtervinning skall prioriteras framför energiåtervinning när det är miljö- eller resursmässigt motiverat och ekonomiskt rimligt,
- från år 2010 endast deponera sådant som inte är brännbart eller organiskt nedbrytbart,
- från år 2010 endast förbränna utsorterat och brännbart avfall från hushåll, verksamheter och industri.

Nationella miljömål

(källa www.miljomal.nu)

Giftfri miljö

Miljön skall vara fri från ämnen och metaller som skapats i eller utvunnits av samhället och som kan hota människors hälsa eller den biologiska mångfalden.

- Halterna av ämnen som förekommer naturligt i miljön är nära bakgrundsnivåerna.
- Halterna av naturfrämmande ämnen i miljön är nära noll och deras påverkan på ekosystemen försumbar.

- All fisk i Sveriges hav, sjöar och vattendrag är tjanlig som människoföda med avseende på innehållet av naturfrämmande ämnen.
- Den sammanlagda exponeringen i arbetsmiljö, yttre miljö och inomhusmiljö för särskilt farliga ämnen är nära noll och för övriga kemiska ämnen inte skadliga för människor.
- Förorenade områden är undersökta och vid behov åtgärdade.

- Efterbehandling av förorenade områden (2010)

Samtliga förorenade områden som innebär akuta risker vid direktexponering och sådana förorenade områden som i dag, eller inom en nära framtid, hotar betydelsefulla vattentäkter eller värdefulla naturområden skall vara utredda och vid behov åtgärdade vid utgången av år 2010.

- Efterbehandling av förorenade områden (2005–2010/2050)

Åtgärder skall under åren 2005–2010 ha genomförts vid så stor andel av de prioriterade förorenade områdena att miljöproblemet i sin helhet i huvudsak kan vara löst allra senast år 2050.

God bebyggd miljö

Den totala mängden genererat avfall skall inte öka och den resurs som avfall utgör skall tas till vara i så hög grad som möjligt samtidigt som påverkan på och risker för hälsa och miljö minimeras. Särskilt gäller att:

- Mängden deponerat avfall exklusive gruvavfall skall minska med minst 50 procent till år 2005 räknat från 1994 års nivå.
- Senast år 2010 skall minst 50 procent av hushållsavfallet återvinnas genom materialåtervinning, inklusive biologisk behandling.
- Senast år 2010 skall minst 35 procent av matavfallet från hushåll, restauranger, storkök och butiker återvinnas genom biologisk behandling. Målet avser källsorterat matavfall till såväl hemkompostering som central behandling.
- Senast år 2010 skall matavfall och därmed

jämförbart avfall från livsmedelsindustrier m.m. återvinnas genom biologisk behandling. Målet avser sådant avfall som förekommer utan att vara blandat med annat avfall och är av en sådan kvalitet att det är lämpligt att efter behandling återföra till växtodling.

- Senast år 2015 skall minst 60 procent av fosforföreningarna i avlopp återföras till produktiv mark, varav minst hälften bör återföras till åkermark.

Regionala miljömål

(källa www.ac.lst.se)

Giftrfri miljö

Före utgången av år 2005 ska förorenade områden i länet vara identifierade och för några av de mest prioriterade med avseende på riskerna för människors hälsa och miljön ska arbetet med sanering och efterbehandling ha påbörjats senast år 2005. Minst två av de områden där arbete påbörjats ska dessutom vara åtgärdade.

När vi delmålet i Västerbotten?

Delmålet för Västerbotten är uppfyllt genom att länsstyrelsen är klar med identifiering av objekt och områden där verksamhet kan ha gett upphov till förorening av mark, vatten eller byggnader. En riskbedömning baserad på hanterade kemikaliers farlighet, föroreningsnivå, spridningsförutsättningar och områdets känslighet och skyddsvärde har gjorts för en del av branscherna. Sanering har påbörjats och avslutats vid bland annat en träimpregneringsanläggning, inom gruvindustrin, oljedepåer och en plantskola. Nya nationella och regionala miljömål rörande förorenade områden har reviderats och antagits.

God bebyggd miljö

- Senast år 2005 sorteras avfall och restprodukter så att de kan behandlas efter sina egenskaper och återföras i kretsloppet i ett balanserat samspel mellan staden och dess omgivning. Restprodukter och avfall som används i samhällsbyggandet ska miljövarudeklarerats.
- Återvinning av avfall genom kompostering eller rötning ska år 2010 utgöra minst 35 procent av den i länet biologiskt behandlingsbara mängden avfall.
- Den totala mängden avfall i länet som deponeras ska minska med 70 procent, exklusive gruvavfall, fram till år 2005 räknat från år 1994.

- Samtliga avfallsdeponier ska senast under år 2008 uppnå en enhetlig standard och uppfylla högt ställda miljökrav enligt deponiförordningen och enligt Naturvårdsverkets föreskrifter om deponering.

När vi delmålet i Västerbotten?

Det finns en marknad som efterfrågar återvunnet avfall. Vissa företag håller på att certifiera sina restprodukter med miljö kvalitetskriterier som ska uppfyllas för att kunna användas. Avfallet får bara användas om det har godkänts och miljövarudeklarerats. För Västerbotten har återvinning av wellpapp, papper och kartong och glasförpackningar ökat. Medan återvinningen av metallförpackningar och plast inte har ökat lika mycket. Utvecklingen mot återvinning av avfall och restprodukter bedöms dock fortsätta de närmaste åren.

Det är idag svårt att säkert säga hur stor andel av det biologiskt behandlingsbara avfallet som komposteras eller rötas. Utvecklingen går åt rätt håll och antalet mindre komposteringsanläggningar ökar. Det behövs också större gemensamma anläggningar för behandling av biologiskt avfall så att de krav som ställs på miljöteknik, kompetens, ekonomiska resurser hos utövaren uppfylls. Förbudet att deponera organiskt avfall, tillsammans med skatt på deponerat avfall respektive förbränning av avfall, har sannolikt haft betydelse för utvecklingen mot kompostering och rötning.

Rötning av slam sker sedan flera år tillbaka vid reningsverken på Ön i Umeå och Tuvan i Skellefteå. Vid sistnämnda anläggning har tagits i drift en större röttningsanläggning för biologiskt avfall från hushåll och vissa industrier. Umeå kommun har under 2007 börjat skicka biologiskt avfall från hushållen till rötning. I Umeå kommun har försök påbörjats med att sortera och samla in organiskt avfall från hushållen. Slam från reningsverk och annat biologiskt avfall som uppstår i länets mindre kommuner har ännu inte fått slutliga lösningar. Det är osäkert om kompostering och rötning kommer att kunna genomföras helt och hållet. När det gäller - att minska mängden avfall som deponeras i länet - bedöms målet vara uppnått. Gruvavfallet är undantaget.

Umeå kommun

(källa www.umea.se)

Aalborgøtagandena: Ansvarfulla konsumtionsmönster och val av livsstil

Vi åtar oss att anta och underlätta en klok och effektiv resursanvändning och att främja hållbar konsumtion och produktion. Vi kommer därför att arbeta i alla delar av vårt lokalsamhälle för att:

- undvika och minska avfall, och öka återanvändning och återvinning.
- hantera och behandla avfall i överensstämmelse med bästa tillgängliga kunskap.

Folkhälsomål: Delaktighet och inflytande

I Umeå ska alla oavsett kön, etnicitet, religion, trosuppfattning, funktionshinder, sexuell läggning, social bakgrund ha lika rättigheter, möjligheter och skyldigheter inom livets olika områden.

Energiplan

- År 2010 ska de sammanlagda utsläppen av CO₂ från fossila bränslen ha minskat med tio procent jämfört med utsläppt mängd 1990.

- I Umeå kommun ska målen för luftkvalitet vara samma som de av riksdagen beslutade nationella miljö kvalitetsmålen och miljö kvalitetsnormerna.
- År 2020 ska Umeå kommuns interna verksamhet vara fri från fossila bränslen.

Lokala miljömål:

Gifrfri miljö

- Senast år 2025 är de förorenade områden som enligt rådande kunskapsläge innebär mer än en måttlig risk för människors hälsa och miljö undersökta och vid behov åtgärdade.

God bebyggd miljö - avfall

- Avfallens mängd per invånare ska minska.
- Hushållsavfallets innehåll av farliga ämnen ska minska.
- Återvinning av avfall ska öka.
- Avfallshanteringen ska planeras utifrån ett regionalt tänkande.
- Åtgärdsprogram för att uppfylla miljö kvalitetsnormen för kvävedioxid i Umeå:
- Inför miljökrav vid upphandling av transporttjänster inom kommunen.



5. Mål för avfallshanteringen i Umeå kommun

Här redovisas målen i föreliggande avfallsplan. Strukturen är tagen från EU:s avfallshierarki. Avfallshanteringen har enligt denna en prioritetsordning, som beskrivs med avfallshierarkins fem trappsteg: förebyggande av avfall, återanvändning, materialåtervinning, annan återvinning – till exempel energiåtervinning – och slutligen bortskaffande/deponering.

För komplett nulägesbeskrivning se bilagorna D, E och F.

Bokstäver inom parentes motsvarar ansvarstagare för respektive mål:

UMEVA (UMEVA)

Tekniska Nämnden (TN)

Miljö- och hälsoskyddsnämnden (MHN)

Gymnasienämnden (GN)

Fritidsnämnden (FR)

Kommunstyrelsen (KS)

Umeå Energi (UE)

Bostaden (BO)

TR Trappträcket

– Något att hålla sig till hela vägen

1. Förbättrat omhändertagande av farligt avfall är viktigare än annan avfallshantering (UMEVA)

1.1 Avveckla containerlösning i flerbostadshus 2012

Containerlösning finns idag kvar på endast 18 fastigheter med flerbostadshus. Utbyte till kärll innebär att utrymme frigörs för att möjliggöra ökad sortering och därmed fler och renare fraktioner.

1.2 Ny återvinningscentral i västligt läge, ÅVC Väst 2012

Befintlig återvinningscentral på Gimonäs ligger på gränsen, både vad gäller antalet besökande och mängden avfall. En ny etablering i ett västligt läge skulle underlätta inlämmandet av farligt avfall, höja servicen och medföra kortare körsträckor för boende i västra och norra delarna av stan.

2. Regional samverkan inom avfallsområdet ska utvecklas

2.1 Däva deponi och avfallsanläggning (UMEVA) och Däva kraftvärmeverk (UE) fungerar som regionala resurser

Anläggningarna fungerar redan idag som regionala resurser, men målsättningen är att skapa långsiktiga samarbeten med såväl kommuner som andra avfallsämnare i regionen.

2.2 UMEVA tillhandahåller vid behov tjänster såsom transport av hushållsavfall och faktu-

rahantering med avseende på renhållning åt andra kommuner i regionen

Allteftersom befolkningen i Umeå kommun ökar medan den minskar i vissa kommuner runtomkring kan det komma att bli aktuellt med utökade samarbeten när det gäller olika samhällstjänster inom de kommunala monopolen samt kompetens.

2.3 UMEVA samordnar vid behov omlastning och transport av utsorterat organiskt hushållsavfall från andra kommuner i regionen

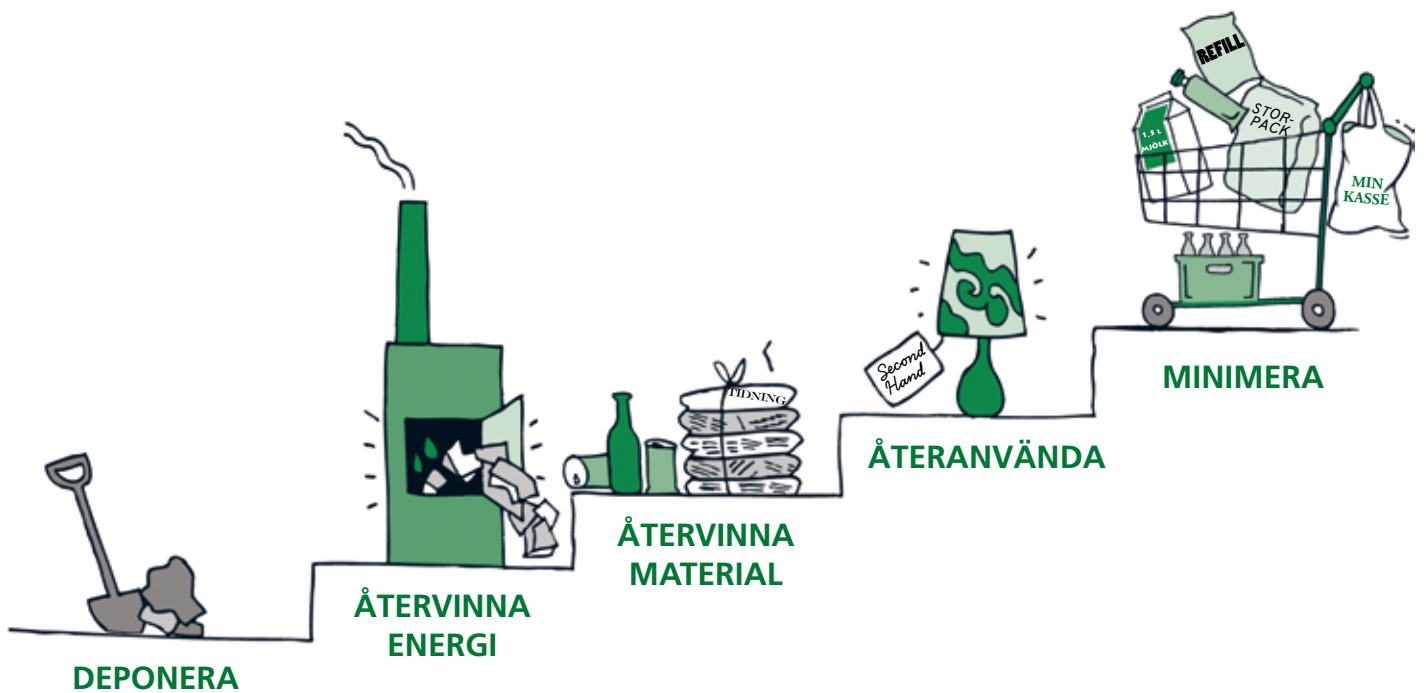
Utifrån upphandlingar och överenskommelser kan det bli aktuellt med en gemensam omlastning för utsorterat matavfall vid exempelvis Däva deponi och avfallsanläggning i syfte att optimera transportarbetet till behandlingsanläggningen.

2.4 Umeå kommun samordnar hantering av avfall och toalettavfall för genomfartsfordons trafik och i hamnar (FR).

Det passerar mycket trafik genom Umeå kommun som kan ha behov av att lämna avfall och toalettavfall. Umeå kommun bör ha en samordnande funktion för detta i regionen.

3. Mätning av kommuninvånarenöjdhetsindex med avseende på kommunens samlade avfallshantering (KS)

För att fånga kommuninvånarnas åsikter om avfallshanteringen kommer en årlig uppföljande mätning att genomföras.



TS1 Trappsteg 1, Minimera

– Det man inte skaffar, behöver man inte slänga

1. Avfallets mängd per invånare ska minska

För att kommunen ska föregå med gott exempel och sprida ringar på vattnet ska samtliga anställda av Umeå kommun och dess bolag utbildas i avfallshantering under planperioden. Samtliga fjärdeklasser ska årligen erbjudas ett lektionstillfälle i avfallshantering.

1.1 2012 har alla anställda på kommunala administrativa förvaltningar och bolag i centralorten utbildats i avfallshantering. (KS)

1.2 2016 har samtliga anställda på kommunala förvaltningar och bolag utbildats i avfallshantering. (KS)

1.3 Alla fjärdeklassare i Umeå kommun skall varje år erbjudas ett lektionstillfälle om avfall. (UMEVA)

2. 2016 har nedskräpning i centrumfyrrakanten minskat med 50 % utifrån 2009 års nivå. (TN)

Pågående arbete kring renhållning innefattar ett förebyggande av nedskräpning, glaskross, klotter & skadegörelse. Frågor som ställs är:

- En "sjaskig" utomhusmiljö är en otrygg miljö?
- Hur kan vi påverka behovet av renhållning?
- Hur ändrar vi beteenden och attityder?
- Hur förnyar vi våra metoder för renhållning?

3. Förbättrade system för trädgårdsavfall (UMEVA)

En växande kommun med ökande antal små villaträdgårdar ger större avfallsmängder som inte kan tas omhand på den egna tomten. Kompletterande system till återvinningscentralerna bör finnas för att begränsa mängderna som olagligt deponeras i naturen.

3.1 ÅVC Väst 2012

3.2 Översyn av hämtningssystem och hushållens hantering av trädgårdsavfall 2012

4. 2016 töms slamavskiljare (enskilda avlopp) med slamavvattande bil. (UMEVA)

En slamavvattande bil tömmer slamavskiljaren, avskiljer vattnet från slammet och återlämnar vattnet i brunnen. Detta innebär att funktionen i brunnen med aktiva bakterier bibehålls samtidigt som fler brunnar kan tömmas per tur och därmed reducera transportarbetet väsentligt.

TS2 Trappsteg 2, Återanvända

– Det som är skräp för en, är ett fynd för en annan

1. 2012 har Umeå kommun i samverkan med UMEVA en bemannad återanvändningscentral på återvinningscentraler i centrala Umeå (Gimo och Väst). (GN)

Om mer avfall kan återanvändas, dvs fungera ett varv till, så sparar vi resurser.

2. 2016 ska det vara möjligt att lämna avfall till återanvändning vid samtliga återvinningscentraler i Umeå kommun. (UMEVA)

Om mer avfall kan återanvändas, dvs fungera ett varv till, så sparar vi resurser.

3. Returmarknaden (VIVA Resurs) tar emot allt uträngat material hos kommunens förvaltningar och bolag som möbler, inventarier och maskiner för att möjliggöra återanvändning inom kommunen. (GN)

Detta är en befintlig verksamhet som planens mål syftar till att bevara.

4. 2012 är slam från Öns reningsverk certifierat enligt REVAQ. (UMEVA)

Det rötade slammet nyttjas idag som en av beståndsdelarna i sluttäckningen av etapp 1 vid Dåva deponi och avfallsanläggning. För att nå fler användningsområden skall slammet innehållsdeklareras och certifieras i ett system som Svenskt Vatten arbetat fram i samråd med bland annat LRF.

5. 2016 nyttjas 60 % av tillgänglig fosfor i avloppsvatten som näringsämne på produktiv mark. (UMEVA)

I dagsläget pågår försök med slampelletsgödsling av skogsmark och golfbanor. Efter certifieringen enligt ovan är målet att få ut så mycket fosfor som möjligt till produktiv mark.



På VIVA Resurs tas begagnade saker tillvara för försäljning i Returbutiken. Här kläs en gammal kvalitetsmöbel om för att sedan kunna finna ett nytt hem.

TS3 Trappsteg 3, Återvinna material

– Det man återvinner, behöver man inte utvinna

1. 2016 sorteras 95 % av det farliga avfallet ut ur hushållsavfallet. 2020 finns inget farligt avfall blandat med annat avfall. (UMEVA)

Plockanalys våren 2009 visar en utsorteringsgrad på 75 % på småbatterier och 94 % på övrigt elavfall.

2. 2016 har 90 % av de boende i kommun-ägda/Bostadens fastigheter tillgång till fastighetsnära insamling av metallförpackningar, pappersförpackningar, tidningar, plastförpackningar, färgat och ofärgat glas, batterier, lampor och hushållsavfall. (BO och TN)

I dagsläget är siffran för Bostaden 84 %.

3. 2016 har 60 % av de boende i kommun-ägda/Bostadens fastigheter tillgång till fastighetsnära insamling av matavfall. (BO och TN)

I dagsläget är siffran för Bostaden 47 %.

4. 2012 källsorteras 65 % av avfallet istället för att läggas i det gröna kärlet. (UMEVA)

I dagsläget är siffran cirka 57 %.

5. 2020 källsorteras 70 % av avfallet istället för att läggas i det gröna kärlet. (UMEVA)

I dagsläget är siffran cirka 57 %.

6. 2016 är andelen hushållsavfall som återvinns genom materialåtervinning, inklusive biologisk behandling, 50 %. (UMEVA)

I dagsläget är siffran cirka 33 %.

7. 2012 sorteras 35 % av matavfallet från hushåll ut. (UMEVA)

I dagsläget är siffran cirka 12 %.

8. 2016 väljer 30 % av verksamhetsutövarna med hushållsliknande avfall att sortera ut matavfall. (UMEVA)

I dagsläget har några skolor och ett tiotal förskolor påbörjat utsortering av matavfall.

9. 2016 innehåller matavfallskärlet 98 % rätt sorterat avfall. (UMEVA)

Umeå har en väldigt hög renhet idag på det utsorterade matavfallet, uppemot 99,7 %. Allt eftersom fler hushåll och flerbostadshus ansluter sig till sorteringen är det svårt att bibehålla denna nivå varför målet skrivs något lägre.

10. 2020 sorteras 50 % av totala mängden matavfall ut. (UMEVA)

I dagsläget är det cirka 9 % av den totala beräknade mängden matavfall inom det kommunala monopolet som sorteras ut.

11. 2020 erbjuds alla hushåll i kommunen möjlighet till utsortering av matavfall. (UMEVA)

I dagsläget pågår utbyggnad av systemet med utsortering av matavfall och knappt 50 % av hushållen i Umeå har hittills erbjudits utsortering.

12. 2012 sorteras avfall från offentliga platser i centrumfyrkanten i tre fraktioner (glas, metall och brännbart). (TN)

I dagsläget förekommer inte sortering av papperskorgsavfall i centrumfyrkanten.

13. 2012 finns all kommunens avfallsinformation på engelska. (UMEVA, KS och MHN)

I dagsläget finns sorteringsanvisningar för matavfall på engelska, medan det inte finns någon avfallsinformation som Miljö- och hälsoskyddsnämnden ansvarar för på engelska.

14. 2016 finns all kommunens avfallsinformation flera andra språk än svenska. (UMEVA, NP, MHN)

I dagsläget finns sorteringsanvisningar för matavfall på svenska, engelska, spanska, somaliska och arabiska, medan det inte finns någon avfallsinformation som Miljö- och hälsoskyddsnämnden ansvarar för på något annat språk än svenska.

15. 2012 finns information om källsortering till livsmedelshanterare och deras fastighetsägare på Umeå kommuns hemsida. (MHN)

I dagsläget finns ingen inriktad information om källsortering till livsmedelshandlare och deras fastighetsägare på Umeå kommuns hemsida.

16. 2012 informeras alltid om avfallshantering vid kommunal tillsyn enligt livsmedelslagen. (MHN)

I dagsläget sker ingen regelbunden information om avfallshantering vid kommunal tillsyn enligt livsmedelslagen. Vid förfrågan eller funderingar kan dock information alternativt kontaktuppgifter lämnas till någon som vet mera.

17. 2012 källsorteras avfall i samtliga förpackningsfraktioner, matavfall och farligt avfall på alla kommunala administrativa förvaltningar och bolag i centralorten. (TN samt styrelserna i kommunala bolag)

I dagsläget förekommer en hel del källsortering vid kommunala förvaltningar och bolag, men målsättningen är att alla i centralorten ska sortera alla fraktioner, inklusive matavfall, på jobbet 2012.

18. 2016 källsorteras avfall i samtliga förpackningsfraktioner, matavfall och farligt avfall på samtliga kommunala förvaltningar och bolag. (TN samt styrelser i kommunala bolag)

I dagsläget förekommer en hel del källsortering vid kommunala förvaltningar och bolag, men målsättningen är att alla anställda av Umeå kommun, i förvaltning eller i bolag, ska sortera alla fraktioner, inklusive matavfall, på jobbet 2016.

TS4 Trappsteg 4, Återvinna energi

– Energi kan inte förbrukas
eller skapas, bara omvandlas

1. 2016 nyttiggörs minst 90 % av den producerade metangasen vid avloppsreningsverket på Ön som bland annat högvärdig energi och maximalt 10 % facklas.

2008 var nyttjandegraden 63 % (uppvärmning av UMEVAs egna lokaler samt fjärrvärme) medan 37 % facklades.

2. 2012 skall utredning kring behandling av kommunalt park- och trädgårdsavfall presenteras. (TN)



TS5 Trappsteg 5, Deponera

– Det som ska ut ur kretsloppet, ska in i deponin

1. 2020 är alla nedlagda kommunala deponier efterbehandlade. (UMEVA)

I dagsläget pågår åtgärder vid tre deponier, sju deponier har avslutats under 2009 och åtta stycken ska åtgärdas med start 2010 (se också bilaga G).

2. 2016 är alla nedlagda icke kommunala deponier med kommunal myndighetstillsyn inventerade och riskklassade. (MHN)

Antalet deponier i denna kategori är osäkert och ingen av dem är fullständigt inventerad eller riskklassad.

3. 2020 är alla nedlagda icke kommunala deponier med kommunal myndighetstillsyn efterbehandlade. (MHN)

Arbete pågår med efterbehandling av en deponi.

4. 2016 finns inget behov av dispens för deponering av organiskt avfall vid Däva deponi och avfallsanläggning. (TN)

Det organiska avfall som idag dispensdeponeras vid Däva deponi och avfallsanläggning består av:

- PVC-spill och markanläggningsrör, passar ej för förbränning i avfallspanna pga klorider
- Degrester och mjöldamm från bageri
- Förpackade livsmedel, även frysta
- Bioaska från ex. majbrasor
- Rens från reningsverk, när avfallspannan är ur drift

6. Konsekvenser

Avfallsplanens mål innebär förändringar jämfört med dagens system. Konsekvenserna av dessa förändringar kan påverka miljön, ekonomin samt kommunikation och information.

Konsekvenser för miljön

(Miljökonsekvensbeskrivning, bilaga J)

Sammanfattning av avfallsplanens miljöpåverkan

Genomförandet av planen påverkar framförallt de nationella och regionala miljökvalitetsmålen god bebyggd miljö och giftfri miljö.

Av avfallsplanens mål är de viktigaste målen ur miljösynpunkt följande:

- Ett förbättrat omhändertagande av farligt avfall är viktigare än annan avfallshantering.
Det är viktigt att farliga ämnen inte kommer ut i miljön genom dåligt kontrollerad återvinning eller felaktigt omhändertagande. Genom att hantera det farliga avfallet separat från övrigt avfall möjliggörs återvinning, destruktion eller säker deponering anpassad för det specifika avfallslaget.
- Regional samverkan inom avfallsområdet ska utvecklas.
Insamling och transporter svarar för en betydande del av såväl avfallskostnader som miljöbelastning. Åtgärder för att minimera transportarbetet är ett viktigt bidrag till att minska utsläppen av koldioxid, flyktiga organiska ämnen och partiklar. Målet är att bedriva en rationell, effektiv och tillförlitlig avfallshantering med högt ställda miljökrav.
- Mätning av kommuninvånarenöjdhetsindex med avseende på kommunens samlade avfallshantering.
Om kunderna/kommuninvånarna förstår och är nöjda med avfallshanteringssystemet i kommunen så använder de systemet på avsett sätt.

En avgörande faktor för att nå de satta målen och främja utvecklingen mot ett långsiktigt hållbart kretsloppssamhälle är att människorna, där avfallet uppkommer – i hemmen och i verksamheterna - agerar på rätt sätt.

Att minska den totala mängden hushållsavfall kan vara en nationell vision men svårt att omsätta i mål och åtgärder i en avfallsplan. Den totala mängden hushållsavfall visar snarare långsamt stigande tendenser och mängderna varierar med konsumtionsmönster eller om landet befinner sig i en hög- eller lågkonjunktur. Istället arbetar kommunen dels med mål kring att fånga avfall högre upp på avfallstrappan, i praktiken mer avfall till återanvändning och återvinning, samt dels med mål kring utökad utsortering, dvs rätt sak på rätt plats, för att möjliggöra ett optimalt omhändertagande utifrån de respektive avfallslagen.

Betydande förändringar av miljöpåverkan som följd av genomförandet av planen är att:

Utsläpp till luft av försurande och klimatpåverkande gaser från transporter av avfall kan komma att öka genom utökad sortering. Som exempel kan nämnas matavfallsutsortering i Obbola: 2007 tömdes allt avfall från Obbola tätort med en sidlastare som behövde ca 7,5 timmar för detta uppdrag inklusive transport och tömning av brännbart på Däva. Idag utförs detta jobb av en tvåfackssidlastare som körs två rutter med ca 11 timmars totaltid inklusive separat tömning av brännbart och matavfall på Däva. Totalvikten är samma under båda åren, ca 11 ton. Antalet timmar som soppilen behöver för uppdraget har ökat med ca 47 % och man kan därför dra slutsatsen att mängden förbrukad diesel ökat med ca 50 %. Men utsorteringen av matavfall är dels ett upp-

fyllande av ett nationellt mål, dels flyttas hanteringen av avfallet högre upp på avfallstrappan och dels kan nettoutsläppen till luft ändå komma att minska eftersom ökad användning av återvunna material och produktion av biogas gör att nyproduktionen av råvaror och användande av fossila bränslen kan minskas i motsvarande grad.

Utsläpp till luft, mark och vatten från gamla och aktiva deponier minskar genom minskad deponering och efter genomförda skyddsåtgärder vid nedlagda deponier. Täckning och avslutningsåtgärder pågår vid ett tiotal gamla, nedlagda deponier samt vid etapp 1 på Dåva deponi och avfallsanläggning.

Diffusa utsläpp av miljögifter minskar genom förbättrade insamlingsystem och bättre kunskap hos avfallslämnare. Målsättningar innefattar bland annat förbättrad utsortering av farligt avfall ur hushållsavfallet och certifiering av slam innan återbruk till gödsling.

Sammanfattande miljöbedömning

Alla de mål som finns med i avfallsplanen bedöms leda till positiv miljöpåverkan eftersom det övergripande syftet med planen är att minska den kommunala avfallsverksamhetens, och därmed kommuninvånarnas, miljöpåverkan och skapa förutsättningar för ett långsiktigt hållbart kretsloppssamhälle. Total miljöpåverkan från det avfall som hanteras i Umeås geografiska kommun beror dock på hur mycket varor och tjänster som tillverkas, konsumeras och kasseras i samhället samt vad dessa innehåller.

Konsekvenser med avseende på ekonomi och personal

Initialt krävs de största ekonomiska, men kanske framförallt personella, resurserna i genomförandet av utbildningsinsatser, både till an-

ställda i Umeå kommun och till kommunens samtliga fjärdeklassare. Införande av källsortering i samtliga kommunala verksamheter, byggande av ny återvinningscentral i ett västligt läge, uppströmsarbete i syfte att kvalitetscertifiera slammet från Öns avloppsreningsverk och avslutningsåtgärder vid samtliga nedlagda deponier i kommunen är andra kostnadskrävande åtgärder.

Resursbehoven för att kartlägga och ta fram riktlinjer samt ändra rutiner är relativt små. De åtgärder som riktlinjerna leder till kan dock bli kostsamma. Mer fastighetsnära insamling av olika typer av avfall kan orsaka kostnader både i form av pengar och utrymme hos den enskilde och hos fastighetsägare. Miljö- och hälsoskyddsmyndens tillsynsverksamhet kan också behöva förstärkas eller omprioriteras.

Information och kommunikation

Det finns behov av utökad kommunikation liksom information på nya sätt och nya språk (se trappsteg 3). Information efterfrågas också om uppnådda resultat samt effekter på miljön (forum för redovisning av detta kan bland annat vara Livsmiljöbarometern på www.umea.se och UMEVAs hemsida www.umeva.se).

Ökad medvetenhet för att uppnå satta utsorteringsmål kräver informations- och kommunikationssatsningar. Hur stora dessa satsningar blir och hur kostnaderna ska fördelas mellan de olika kommunala nämnderna och bolagen bör fastställas i en kommunikationsplan som tas fram under 2010.

UMEVA ges därför i uppdrag att tillsammans med Umeå kommuns informationsenhet ta fram en kommunikationsplan. UMEVA uppdras också att i befintlig regional samverkansgrupp för avfall delta i gemensamma informationsinsatser i regionen som bedöms vara kostnadseffektiva och kan ge ett större genomslag.

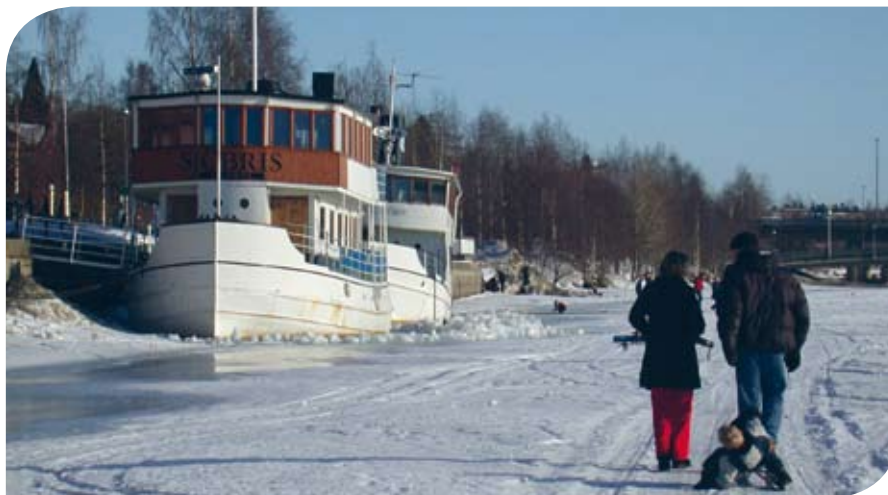
7. Uppföljning

Uppföljning av avfallsplanens övergripande mål och delmål är en viktig faktor för att målen ska nås. Genom uppföljningen konstateras om de utförda åtgärderna ger ett tillräckligt bra resultat eller om ytterligare resurser behöver sättas in för att nå målen. Uppföljningen av avfallsplanen kommer att samordnas av UMEVA. En mer omfattande uppföljning och förslag till nya delmål tas fram 2013 (efter målår 2012) och 2017 (efter målår 2016). Dessutom sker en slutuppföljning vid planperiodens slut.

För planens delmål finns tre avstämnings-tidpunkter, år 2013, 2017 och inför ny avfallsplanperiod 2020. Vid dessa tidpunkter kommer allt bakgrundsmaterial att gås igenom för en avstämning över hur långt arbetet nått. Det kan även bli aktuellt med kompletterande

delmål efter 2012 och 2016 i avsikt att uppnå syftet med avfallsplanen som ju är att:

- Uppnå nationella och avfallsrelaterade miljö kvalitetsmål
- Tydliggöra kommunens ambitioner på avfallsområdet
- Utgöra ett viktigt strategiskt styrdokument för hela kommunen
- Informera allmänhet och olika verksamhetsutövare om planerade förändringar
- Ge ansvariga politiker en helhetsbild över avfallshanteringen med möjlighet att påverka den
- Effektivisera utvecklingen av avfallshanteringen genom ökade förutsättningar för att olika delar av kommunens organisation strävar i samma riktning



8. Avslutning

Avfallsplanen är ett av kommunens strategiska styrdokument och besluten som tas i avfallsplanen kommer att påverka så gott som alla Umeås invånare varje dag. Avfallsplanen drar upp riktlinjerna och projicerar målbilder för avfallsarbetet 2010-2020. För att uppfylla alla mål kommer det att krävas investeringar, ar-

bete, engagemang och vilja, både hos de som arbetar i Umeå kommuns förvaltningar och bolag, men även av oss alla som kommuninvånare och människor för att nå planens övergripande syfte, ett långsiktigt hållbart kretsloppssamhälle.

Har du frågor – kontakta oss gärna!

UMEVA

090-16 19 00, umeva@umea.se

Umeå kommun

090-16 10 00, umea.kommun@umea.se

Umeå kommun

Besöksadress Stadshuset, Skolgatan 31 A

Postadress SE-901 84 Umeå

Telefon +46 (0)90 16 10 00

Fax +46 (0)90 16 32 08

E-post umea.kommun@umea.se

 www.umea.se/kommun

